



# Verslag over de solvabiliteit en financiële toestand 2016

DAS Nederlandse Rechtsbijstand Verzekeringmaatschappij N.V.



Inhoudsopgave

# Inhoudsopgave

<b>Inleiding en samenvatting</b>	<b>4</b>	➤ <b>B.6 Actuariële functie</b>	<b>22</b>
		➤ <b>B.7 Uitbesteding</b>	<b>23</b>
		➤ <b>B.8 Overige informatie</b>	<b>23</b>
<b>A. Activiteiten en prestaties</b>	<b>7</b>	<b>C. Risicoprofiel</b>	<b>24</b>
➤ <b>A.1 Activiteiten</b>	<b>7</b>	➤ <b>C.1 Verzekeringstechnisch risico</b>	<b>24</b>
➤ A.1.1 Profiel	8	➤ <b>C.2 Marktrisico</b>	<b>25</b>
➤ A.1.2 Algemene informatie	9	➤ <b>C.3 Kredietrisico</b>	<b>25</b>
➤ A.1.3 Structuur	9	➤ <b>C.4 Liquiditeitsrisico</b>	<b>25</b>
➤ <b>A.2 Prestaties op het gebied van verzekering</b>	<b>9</b>	➤ <b>C.5 Operationeel risico</b>	<b>26</b>
➤ <b>A.3 Prestaties op het gebied van belegging</b>	<b>10</b>	➤ <b>C.6 Overig materieel risico</b>	<b>26</b>
➤ <b>A.4 Prestaties op overig gebied</b>	<b>12</b>	➤ <b>C.7 Overige informatie</b>	<b>26</b>
➤ <b>A.5 Overige informatie</b>	<b>12</b>	<b>D. Waardering voor solvabiliteitsdoeleinden</b>	<b>27</b>
<b>B. Bestuurssysteem</b>	<b>13</b>	➤ <b>D.1 Activa</b>	<b>28</b>
➤ <b>B.1 Algemene informatie over het bestuurssysteem</b>	<b>13</b>	➤ D.1.1 (Im)materiële vaste activa	28
➤ B.1.1 Corporate governance	13	➤ D.1.2 Obligaties (match portefeuille)	28
➤ B.1.2 Beloningsbeleid	17	➤ D.1.3 Collectieve beleggingen (surplus portefeuille)	29
➤ <b>B.2 Deskundigheids- en betrouwbaarheidsvereisten</b>	<b>17</b>	➤ <b>D.2 Technische voorzieningen</b>	<b>29</b>
➤ <b>B.3 Risicomanagementsystemen inclusief de beoordeling van het eigen risico en de solvabiliteit</b>	<b>18</b>	➤ D.2.1 Algemeen	29
➤ B.3.1 Risicocultuur	18	➤ D.2.2 Toegepaste actuariële methoden en aannames	29
➤ B.3.2 Risico-identificatie	19	➤ D.2.3 Onzekerheid in de technische voorzieningen	30
➤ B.3.3 Risicobereidheid	19	➤ D.2.4 Verschillen tussen technische voorzieningen jaarrekening en de SII-rapportage	30
➤ B.3.4 Beoordeling van het eigen risico en de solvabiliteit	19	➤ <b>D.3 Overige schulden</b>	<b>31</b>
➤ <b>B.4 Interne controlesysteem</b>	<b>19</b>	➤ D.3.1 Pensioen	31
➤ B.4.1 Strategisch en operationeel risicomanagement	19	➤ D.3.2 Belastinglatenties	32
➤ B.4.2 Compliance	20	➤ <b>D.4 Alternatieve waarderingsmethoden</b>	<b>32</b>
➤ B.4.3 Risicobeheersingssysteem	20	➤ <b>D.5 Overige informatie</b>	<b>32</b>
➤ <b>B.5 Interne auditfunctie</b>	<b>22</b>		



<b>E. Kapitaalbeheer</b>	<b>33</b>
➤ <b>E.1 Eigen vermogen</b>	<b>33</b>
➤ E.1.1 Kapitaalmanagement	33
➤ E.1.2 Structuur, hoogte en kwaliteit van het eigen vermogen onder SII-grondslagen	33
➤ <b>E.2 Solvabiliteitskapitaalvereiste en minimumkapitaalvereiste</b>	<b>34</b>
➤ <b>E.3 Gebruik van de ondermodule aandelenrisico op basis van looptijd bij de berekening van het solvabiliteitskapitaalvereiste</b>	<b>34</b>
➤ <b>E.4 Verschillen tussen de standaardformule en ieder gebruikt intern model</b>	<b>34</b>
➤ <b>E.5 Niet-naleving van het solvabiliteitskapitaalvereiste en niet-naleving van het minimumkapitaalvereiste</b>	<b>35</b>
➤ <b>E.6 Overige informatie</b>	<b>35</b>



# Inleiding en samenvatting

## Inleiding

Sinds 1 januari 2016 is voor DAS Nederlandse Rechtsbijstand Verzekeringmaatschappij N.V. (hierna: DAS Rechtsbijstand) de nieuwe Solvency II-wetgeving van kracht. Deze wetgeving is gericht op het harmoniseren van de Europese verzekeringsmarkt, het beschermen van de polishouders en het verbeteren van de risicobewustheid bij zowel het bestuur als de toezichthouders van verzekeringsmaatschappijen. Solvency II is integraal onderdeel van de risicobeheersing van DAS Rechtsbijstand. DAS Rechtsbijstand hanteert voor de bepaling van de kapitaaleisen het door de toezichthouders geformuleerde standaardmodel.

Op basis van het huidige kapitaalbeleid van DAS Rechtsbijstand ligt de normsolvabiliteit binnen de interne bandbreedte 150-160%. Deze bandbreedte is bepaald op basis van een maximaal verliescompensatievermogen uitgestelde belastingen van 25% (LACDT: 'Loss Absorbing Capacity of Deferred Taxes'). Het kapitaalmanagement van DAS Rechtsbijstand houdt onder andere rekening met de eisen die door Solvency II worden gesteld. Indien de solvabiliteit op enig moment onder 140% dreigt te komen worden er maatregelen getroffen om de solvabiliteit te herstellen. Er wordt gewerkt met verschillende interventieniveaus. In de ORSA (Own Risk and Solvency Assessment) wordt tenminste jaarlijks de interne normsolvabiliteit getoetst aan de hand van verschillende scenario's.

Op 13 februari 2017 heeft DNB de interpretatie van de regels omtrent LACDT aangescherpt. Dit heeft ertoe geleid dat DAS Rechtsbijstand niet langer het maximale verliescompensatie uitgestelde belasting van 25% hanteert, maar zich beperkt tot de stand van de passieve latente belasting in de marktwaardebalans en de te betalen belasting naar de stand per 31 december 2016. Deze aanpassing

heeft een drukkend effect gehad op de solvabiliteitsratio. De solvabiliteitsratio bedraagt per 31 december 2016 151%. Indien DAS Rechtsbijstand nog steeds de maximale verliescompensatie uitgestelde belastingen zou hanteren zou de solvabiliteitsratio ruim boven de interne solvabiliteitsbandbreedte zijn uitgekomen. In de periodieke review van het kapitaalbeleid zal in 2017 onder meer rekening worden gehouden met deze aanpassing. Dit kan leiden tot een bijstelling van de interne normsolvabiliteit.

In 'pillar 3' van Solvency II is onder meer bepaald dat een financiële onderneming, zoals DAS Rechtsbijstand, het onderhavige verslag dient op te stellen en openbaar dient te maken. De in dit verslag opgenomen basiscijfers zijn (tenzij anders aangegeven) ontleend aan het jaarverslag 2016 en de door 'The European Insurance and Occupational Pensions Authority' (EIOPA) voorgeschreven 'Quantitative Reporting Templates' (hierna QRT's). KPMG Accountants N.V. controleert het jaarverslag van DAS Rechtsbijstand en de QRT-staten conform de Regeling staten financiële ondernemingen Wft 2011.

Tenzij anders aangegeven zijn alle bedragen in dit verslag in miljoenen euro's (€).

Hieronder volgt een samenvatting van hetgeen hierna in het verslag over de solvabiliteit en de financiële toestand is opgenomen.

## Samenvatting

### Activiteiten en prestaties

Dit verslag beschrijft de solvabiliteit en financiële toestand van DAS Rechtsbijstand over 2016. DAS Rechtsbijstand is een schadeverzekeraar gespecialiseerd in rechtsbijstandsverzekeringen, die zich voornamelijk richt op particulieren en het midden- en kleinbedrijf in Nederland.



De solvabiliteitsratio op basis van het standaard model van EIOPA bedraagt per 31 december 2016 151%. Dit valt binnen de interne bandbreedte voor de norm solvabiliteit.

Door de hierboven beschreven gewijzigde regels rond LACDT wordt niet de maximale LACDT van 25% meegenomen, maar is LACDT gesteld op 14%.

In onderstaande tabel wordt de solvabiliteitspositie onder Solvency II weergegeven:

### Solvabiliteitspositie Solvency II

	31 dec 2016
Eigen vermogen (EV)	129,9
Solvabiliteitskapitaalvereiste (SCR)	86,2
Minimumkapitaalvereiste (MCR)	29,7
<b>Solvabiliteitsratio (EV/SCR)</b>	<b>151%</b>

Het eigen vermogen bestaat volledig uit Tier 1-kapitaal.

DAS Rechtsbijstand biedt haar verzekeringen zowel via het provinciale intermediair als direct aan (circa 18%). Ongeveer 32% van de premie-inkomsten heeft betrekking op verzekeringen die door gevolmachtigd agenten van DAS Rechtsbijstand worden aangeboden. Circa 50% van de premie-inkomsten komt van rechtsbijstandverzekeringen die aangeboden worden door andere verzekeraars; deze rechtsbijstandverzekeringen zijn door deze verzekeraars bij DAS Rechtsbijstand herverzekerd en DAS Rechtsbijstand behandelt de zaakmeldingen van deze rechtsbijstandverzekeringen.

In 2016 behandelde DAS Rechtsbijstand circa 100.000 zaken in meer dan veertig verschillende rechtsgebieden.

De combined ratio over 2016 was 93%. DAS Rechtsbijstand heeft een Solvency II-vergunning, nadat deze vanaf 1 januari 2016 van rechtsweg is omgezet vanuit een DNB-vergunning als verzekeraar.

### Bestuurssysteem

De corporate governance structuur van DAS Rechtsbijstand is gebaseerd op het gemitigeerde structuurregime. In dit verslag zijn de verantwoordelijkheden en rol in de corporate governance van de Raad van Commissarissen, directie en de sleutel-functionarissen beschreven.

De interne beheersing bij DAS Rechtsbijstand is ingericht volgens het principe van de 'three lines of defense':

1. De 'first line of defense' betreft het lijnmanagement, dat verantwoordelijk is voor risicomanagement en controle van de onder haar ressorterende processen.
2. De 'second line of defense' wordt gevormd door functies en afdelingen die het lijnmanagement ondersteunen bij de inrichting van de organisatie en de afdelingen die beleid formuleren over risico-beheersing en beheersingsmaatregelen op een specifiek vlak. Bij DAS Rechtsbijstand zijn dit de afdeling risico management & compliance en de (uitbestede) actuariële functie.
3. De 'third line of defense' wordt vormgegeven door de afdeling internal audit die onder andere de inrichting en werking van de eerste en tweede lijn controleert.

### Risicomanagement

De risicomanagementstrategie van DAS Rechtsbijstand is enerzijds op gericht om gebeurtenissen die potentiële bedreigingen vormen voor de strategie en de continuïteit van DAS Rechtsbijstand, zowel operationeel als financieel, te identificeren. Anderzijds probeert DAS Rechtsbijstand de risico's die samenhangen met de vastgestelde strategie, doelstellingen en beleidskeuzes op een zodanige manier te managen dat de mogelijke effecten van deze risico's binnen de bandbreedtes blijven die door de directie en de Raad van Commissarissen periodiek worden vastgesteld. Dit verslag is voor wat betreft de interne controle met name gericht op operationele risicobeheersing, informatiebeveiliging en compliance zoals benoemd in artikel 46 van de Solvency II-richtlijn.

### Waardering

In dit verslag worden de onderdelen toegelicht waarbij er een waarderingsverschil is tussen Solvency II en de bepalingen van Titel 9 Boek 2 BW en de Richtlijnen voor de Jaarverslaggeving, uitgegeven door de Raad voor de Jaarverslaggeving zoals toegepast in de jaarrekening 2016 van DAS Rechtsbijstand.

De balans is opgesteld op basis van door EIOPA voorgeschreven richtlijnen. DAS Rechtsbijstand maakt voor het waarderen van de technische voorzieningen gebruik van de door EIOPA gepubliceerde risico vrije rentevoet. De presentatie van de balans

vindt plaats op basis van de door EIOPA voorgeschreven 'Quantitative Reporting Templates'.

De technische voorzieningen worden aangehouden voor de dekking van toekomstige, interne- en externe kosten. De technische voorzieningen zijn onderverdeeld in vier hoofdgroepen. De risicomarge is gebaseerd op een vergoeding die zal worden geëist ter compensatie van het aan te houden eigen vermogen als een derde partij de verzekeringsverplichtingen zou overnemen.

### **Kapitaalmanagement**

DAS Rechtsbijstand hanteert Solvency II als uitgangspunt voor haar kapitaalbeleid. DAS Rechtsbijstand zorgt door middel van haar kapitaalmanagement ervoor dat er voldoende eigen vermogen is om haar risico's te dekken. Op deze wijze zorgt DAS Rechtsbijstand ook ervoor dat haar eigen vermogen voldoet aan de eisen van De Nederlandsche Bank. De financiële draagkracht van DAS Rechtsbijstand moet voldoende zijn om enerzijds omzetgroei en investeringen te financieren en anderzijds de verzekeringstechnische-, markt- en overige risico's op te vangen. Goed kapitaalmanagement betekent voor DAS Rechtsbijstand ook dat er niet langdurig teveel eigen vermogen wordt aangehouden. DAS Rechtsbijstand baseert haar berekening van het vereiste kapitaal op het standaardmodel, waarbij er geen gebruik wordt gemaakt van vereenvoudigingen. Het gehele beschikbaar kapitaal van DAS Rechtsbijstand bestaat uit Tier 1 vermogen.



# A. Activiteiten en prestaties

## A.1 Activiteiten

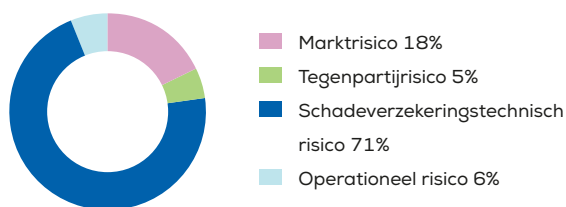
De kerncijfers van DAS Rechtsbijstand zijn als volgt:

### Kerncijfers DAS Rechtsbijstand

	2016	2015
Totaal brutopremies	204,9	201,2
Resultaat na belastingen	13,0	15,0
Solvency II ratio	151%	n.v.t.
Combined ratio	93%	92%
FTE (gemiddeld)	945	950

De solvabiliteit per 31 december 2016 is 151% en valt daarmee binnen de interne bandbreedte voor de norm solvabiliteit van DAS Rechtsbijstand. In dit solvabiliteitspercentage zijn de effecten van de aanvullende DNB-vereisten inzake de maximale verliescompensatie uitgestelde belasting reeds verwerkt (zie paragraaf E.1.1 van dit verslag).

De vereiste solvabiliteit (SCR) is per 31 december 2016 € 86,2 miljoen. De SCR is opgebouwd uit de volgende elementen:



Met ruim 70% van de totale vereiste solvabiliteit is het schadeverzekeringstechnisch risico het belangrijkste risico binnen DAS Rechtsbijstand. Binnen dit risico zitten ook de belangrijkste gevoeligheden. Uit de ORSA 2016 komt naar voren dat deze gevoeligheid met name wordt veroorzaakt door externe behandeling van meldingen, waardoor de toekomstige kosten voor de zaakbehandeling gemiddeld hoger worden. Het marktrisico (18%) wordt met name veroorzaakt doordat een deel van de beleggingen in aandelen is belegd. Hierover wordt aandelenrisico gelopen. Daarnaast wordt ook rente-, spread- en valutarisico gelopen. Om de belangen van de polishouder optimaal te borgen, worden de technische voorzieningen belegd in obligaties met een AAA of een AA-rating. Om het renterisico te minimaliseren is het beleid om deze beleggingen zoveel mogelijk af te stemmen op de looptijd van de verplichtingen. Aangezien het schadeverzekeringstechnisch risico en het marktrisico samen bijna 90% van de vereiste solvabiliteit betreft, zijn de gevoeligheidsscenario's toegespitst op deze twee risicogroepen.

In de onderstaande tabel wordt het eigen vermogen per 31 december 2016 conform de Solvency II-rapportage versus de Nederlandse verslaggevingsgrondslagen zoals dat is opgenomen in de jaarrekening 2016 weergegeven:





## Eigen vermogen per 31 december 2016

	Rapportage SII	Jaarrekening	Vershil
Activa	358,6	353,9	4,7
Passiva	221,3	233,1	-11,8
<b>Vershil activa minus passiva</b>	<b>137,3</b>	<b>120,8</b>	<b>16,5</b>
Bankgarantie	-0,2	0,0	-0,2
Vorderingen op groepsmaatschappijen	-7,2	0,0	-7,2
<b>Eigen vermogen</b>	<b>129,9</b>	<b>120,8</b>	<b>9,1</b>

In het beleid van DAS Rechtsbijstand worden het toegezegde dividend, de rekening courant met groepsmaatschappijen en bankgaranties als niet beschikbaar voor eigen vermogen aangemerkt. Op 31 december 2016 bedragen de rekening courant met groepsmaatschappijen € 7,2 miljoen en de bankgaranties € 0,2 miljoen. Door het totaal van deze posten (€ 7,4 miljoen) in mindering te brengen op het verschil activa minus passiva Solvency II-rapportage (€ 137,3 miljoen) komt het eigen vermogen uit op € 129,9 miljoen.

Het eigen vermogen kan bestaan uit de volgende drie categorieën:

- Tier 1-kapitaal: gestort aandelenkapitaal, agio-reserve en de reconciliatiereserve;
- Tier 2-kapitaal: aanvullend vermogen en basis Tier 2-vermogen;
- Tier 3-kapitaal: latente belastingvorderingen.

Het eigen vermogen van DAS Rechtsbijstand bestaat geheel uit Tier1-kapitaal.

### A.1.1 Profiel

DAS Rechtsbijstand is een schadeverzekeraar, gespecialiseerd in rechtsbijstandverzekeringen, statutair gevestigd te Amsterdam. Als grootste rechtsbijstandsverzekeraar van Nederland behandelde DAS Rechtsbijstand in 2016 circa 100.000 zaken in meer dan veertig verschillende rechtsgebieden.

#### Missie

Het is de missie van DAS Rechtsbijstand om het recht toegankelijk te maken voor iedereen. DAS Rechtsbijstand draagt de juridische risico's die klanten zelf niet kunnen of willen dragen. Of het nu gaat om rechtsbijstand bij ontslag, een zakelijk

conflict met een leverancier, onenigheid met de verhuurder van het bedrijfspand of een geschil met een aannemer na een verbouwing. DAS Rechtsbijstand staat klaar voor klanten, wanneer en hoe ze dat willen. De producten en diensten zijn beschikbaar via verschillende kanalen. Dit geldt voor de wijze waarop klanten contact kunnen opnemen, maar ook voor het aanbieden van diensten. Via tussenpersonen, verzekeraars en gevolmachtigd agenten, maar ook direct en online. In 2016 waren gemiddeld 945 Fte ('Full-time equivalent') in dienst van DAS Rechtsbijstand.

#### Merkwaarden

In 2015 heeft DAS Rechtsbijstand nieuwe merkwaarden geïntroduceerd. In alle activiteiten van deze medewerkers en contacten met haar klanten stelt DAS Rechtsbijstand de merkwaarden centraal. De merkwaarden zijn: menselijk, slim, open, betrokken en optimistisch. De passie en gedrevenheid waarmee de medewerkers van DAS Rechtsbijstand hun vak uitoefenen maken het verschil voor de klanten van DAS Rechtsbijstand, direct en indirect.

#### Klanttevredenheid

VerzekeraarsInBeeld voert elk jaar in opdracht van het Verbond van Verzekeraars een groot klantonderzoek uit bij 50 verzekeraars. De verzekeraars worden op de volgende onderdelen beoordeeld: vertrouwen, tevredenheid, klantgerichtheid, deskundigheid, duidelijkheid en contact. DAS Rechtsbijstand heeft een gemiddelde score van 7,19. Uit een intern onderzoek van DAS Rechtsbijstand (uitgevoerd door Millward Brown) blijkt dat de tevredenheid over de rechtshulpverlening van DAS Rechtsbijstand door particuliere klanten in 2016 is gestegen van 7,80 naar 7,88.





### A.1.2 Algemene informatie

DAS Rechtsbijstand is de grootste rechtsbijstandverzekeraar van Nederland. De activiteit van DAS Rechtsbijstand bestaat uit het verzekeren van rechtsbijstand in de ruimste zin. DAS Rechtsbijstand richt zich voornamelijk op particulieren en ondernemers in het midden- en kleinbedrijf, via directe of indirecte verkoop, of het volmacht of verzekeraarskanaal.

DAS Rechtsbijstand valt onder het toezicht van De Nederlandsche Bank (DNB). De externe accountant van DAS Rechtsbijstand is met ingang van het boekjaar 2016 KPMG Accountants N.V. gevestigd te Amstelveen.

### A.1.3 Structuur

Het hoofdkantoor van DAS Rechtsbijstand is statutair gevestigd te (1101 EE) Amsterdam aan De Entree 222. DAS Rechtsbijstand is een naamloze vennootschap waarvan de aandelen voor 100% in bezit zijn van DAS Holding N.V. De aandelen van DAS Holding N.V. zijn voor 50% in bezit van ERGO Versicherung-AG, Duitsland (100% aandeelhouder hiervan is Munich Re). De resterende 50% is in het bezit van ASR Deelnemingen N.V. (18%), Delta Lloyd Schadeverzekering N.V. (16%), Reaal Schadeverzekeringen N.V. (Vivat) (15%) en Stichting Beheer Aandelen DAS Holding (1%).

DAS Rechtsbijstand valt onder het solo-toezicht van DNB.

DAS Holding N.V. (hierna: DAS) heeft naast DAS Rechtsbijstand 100% belang in DAS Legal Finance B.V., die actief is in het verlenen van juridische en financiële diensten en incasso- en deurwaardersactiviteiten.

## A.2 Prestaties op het gebied van verzekering

De verdiende premie van DAS Rechtsbijstand is ten opzichte van 2015 met 1,4% gestegen naar € 204,9 miljoen. De premie-inkomsten over 2016 zijn als volgt verdeeld:

- 50% is afkomstig van circa 30 verzekeraars waarmee DAS Rechtsbijstand een herverzekeringsovereenkomst heeft gesloten op grond waarvan DAS Rechtsbijstand de zaakmeldingen van de rechtsbijstandverzekeringen behandelt;
- 32% komt van verzekeringen die door gevolmachtigd agenten van DAS Rechtsbijstand zijn aangeboden;
- 18% komt van verzekeringen die door DAS Rechtsbijstand direct zijn verkocht.

Alle premies zijn geboekt op verzekeringsovereenkomsten gesloten in Nederland en betreffen uitsluitend rechtsbijstandverzekeringen. In onderstaand overzicht wordt het resultaat technische rekening schadeverzekering van DAS Rechtsbijstand uiteengezet.



## Resultaat technische rekening schadeverzekering

	2016	2015
<b>Verdiende premies</b>		
Brutopremies eigen rekening	102,0	100,9
Brutopremies herverzekering	102,9	100,3
Totaal brutopremies	204,9	201,2
Wijziging voorziening niet-verdiende premies eigen rekening	0,7	0,8
Wijziging voorziening niet-verdiende premies herverzekering	-0,9	-0,1
Totaal wijziging voorziening niet-verdiende premies	-0,2	0,7
	204,7	201,9
<b>Toegerekende opbrengsten uit beleggingen</b>	2,1	3,1
<b>Schaden</b>		
Brutoschaden eigen rekening	-54,5	-54,7
Brutoschaden herverzekering	-51,5	-51,6
Schaden (bruto)	-106,0	-106,3
Wijziging voorziening voor te betalen schaden eigen rekening	2,5	4,6
Wijziging voorziening voor te betalen schaden herverzekering	-1,5	5,0
Wijziging voorziening voor te betalen schaden (bruto)	1,0	9,6
	-105,0	-96,7
<b>Bedrijfskosten</b>	-85,3	-88,6
<b>Resultaat technische rekening schadeverzekering</b>	<b>16,5</b>	<b>19,7</b>

## A.3 Prestaties op het gebied van belegging

DAS Rechtsbijstand voert een prudent beleggingsbeleid, dat is gericht op het handhaven van de financiële stabiliteit en continuïteit van de onderneming. DAS Rechtsbijstand wil de risico's voor haar verzekerden en overige belanghebbenden tot het minimum beperken.

Dit houdt tevens in dat DAS Rechtsbijstand, ook in uitzonderlijke situaties, aan haar verplichtingen ten opzichte van zowel de verzekerden als derden moet kunnen blijven voldoen. Daarom is de beleggingsdoelstelling van DAS Rechtsbijstand gericht op het optimaliseren van beleggingsrendement binnen een aanvaardbaar risico, waarbij rekening wordt gehouden met de verplichtingenstructuur van DAS Rechtsbijstand.

Met behulp van periodieke 'Asset Liability Management' (ALM) studies, Beleggingsrapportage en Investment Risk Committee worden beleggingsrisico's gemonitord.

In het jaarverslag 2016 wordt onderstaande gepresenteerd met betrekking tot de beleggingen:

### Beleggingen

	31 dec 2016	31 dec 2015
Aandelen	112,4	106,0
Obligaties	159,8	158,6
	<b>272,2</b>	<b>264,6</b>



De beleggingsportefeuille van DAS Rechtsbijstand bestaat uit aandelen en obligaties. De obligaties dienen ter dekking van de technische voorziening en bestaat enkel uit obligaties met een AAA of AA rating (de zogenaamde match portefeuille).

De categorie aandelen worden belegd in een mix van aandelen- en obligatiefondsen en liquiditeiten (de zogenaamde surplus portefeuille). Hierbij geldt dat het percentage aandelenfondsen maximaal 31% hiervan mag bedragen. De Beleggingsrisico commissie, statutaire directie en de Raad van Commissarissen toetsen de uitvoering van het afgesproken beleggingsbeleid.

Hieronder worden de aandelen afzonderlijk toegelicht:

### Categorie aandelen

	2016	2015
Balans per 1 januari	106,0	104,3
Aankopen	3,5	6,5
	109,5	110,8
Verkopen	3,5	8,8
	106,0	102,0
Ongerealiseerde koersverliezen/ winsten naar vermogen	4,8	3,0
Ongerealiseerde koersverliezen/ winsten naar acute belastingen	1,6	1,0
<b>Balans per 31 december</b>	<b>112,4</b>	<b>106,0</b>

Onderstaande tabel toont de beleggingen in een aandelenfonds per 31 december 2016:

	Balans waarde ultimo 2015	Aankopen/ verkopen	Winst/ verlies	Balans waarde ultimo 2016
<b>Aandelenportefeuille</b>				
Delta Lloyd Sub-Sovereign Bond Fund	19,2	-	0,4	19,6
Delta Lloyd Corporate Bond Fund	37,2	1,5	1,7	40,4
Delta Lloyd Collateralized Bond Fund	19,2	-	0,7	19,9
Delta Lloyd Inst. Global Equity Index Fund	30,4	-1,5	3,6	32,5
<b>Totaal</b>	<b>106,0</b>	<b>-</b>	<b>6,4</b>	<b>112,4</b>

Ultimo 2016 is 29% belegd in aandelenfondsen en 71% in aandelen met als onderliggende waarde obligatiefondsen. De kostprijs van de aandelen bedraagt € 91,7 miljoen (2015: € 90,5 miljoen). De aandelen worden in de balans opgenomen tegen reële waarde. Hieronder worden de verschillende levels van waardering voor aandelen met als onderliggende waarde obligatiefondsen toegelicht:

#### Level 1 Reële waarde gebaseerd op gepubliceerde koersen in een actieve markt

Van alle financiële instrumenten in deze waardercategorie zijn gepubliceerde koersen beschikbaar afkomstig van een beurs, broker of prijsinstelling. Bovendien is bij deze financiële instrumenten sprake van een actieve markt. Hierdoor vormen de koersen een goede afspiegeling van actuele en regelmatig voorkomende markttransacties tussen onafhankelijke partijen. De beleggingen in deze categorie betreffen de fondsen Delta Lloyd Corporate Bond Fund en Delta Lloyd Institutional Global Equity Index Fund.

#### Level 2 Reële waarde gebaseerd op beschikbare marktinformatie

Deze categorie bevat financiële instrumenten waarvoor geen afgegeven prijzen beschikbaar zijn, maar waarvan de reële waarde is bepaald met behulp van modellen waarbij de parameters bestaan uit beschikbare marktinformatie. In deze categorie vallen beleggingen waarvan prijzen zijn afgegeven door brokers, maar waarvan tevens is geconstateerd dat sprake is van inactieve markten. In dat geval zijn de beschikbare koersen grotendeels onderbouwd en gevalideerd met behulp van marktinformatie waaronder marktrentes en actuele risico-opslagen behorende bij de verschillende creditratings- en sectorindelingen. De beleggingen in deze categorie betreffen de fondsen Delta Lloyd Sub-Sovereign Bond Fund en Delta Lloyd Collateralized Bond Fund.

Hieronder worden de obligaties afzonderlijk toegelicht.

#### Categorie obligaties

	2016	2015
Balans per 1 januari	158,6	162,3
Aankopen	62,3	32,3
	220,9	194,6
Verkopen	-	0,7
Aflossingen	59,0	33,8
	161,9	160,1
Agio ten laste van het resultaat	-2,1	-1,5
<b>Balans per 31 december</b>	<b>159,8</b>	<b>158,6</b>

De beurswaarde van de obligaties bedraagt ultimo 2016 € 164,9 miljoen (2015: € 163,8 miljoen). De 'modified duration' (gemiddelde looptijd) van de obligatieportefeuille is ultimo 2016 2,74 jaar (2015: 2,96 jaar).

Onderstaande tabel toont de rating van de obligatieportefeuille op basis van de geamortiseerde kostprijs:

	Rating AA	Rating AAA	Totaal
<b>Classificatie</b>			
Financieel	8,5	31,6	40,1
Overheid	19,3	90,7	110,0
Semi-overheid	3,1	6,6	9,7
<b>Totaal</b>	<b>30,9</b>	<b>128,9</b>	<b>159,8</b>

## A.4 Prestaties op overig gebied

Er zijn geen materiële prestaties op overig gebied.

## A.5 Overige informatie

Er is geen andere belangrijke overige informatie met betrekking tot de activiteiten en prestaties.



# B. Bestuurssysteem

## B.1 Algemene informatie over het bestuurssysteem

### B.1.1 Corporate governance

#### Algemeen

Hier wordt de governance beschreven van de moeder van DAS Rechtsbijstand, te weten DAS Holding N.V. en de hieraan gelieerde maatschappijen (hierna: DAS), statutair gevestigd te Amsterdam. DAS Holding N.V. is een naamloze vennootschap waarvan de aandelen voor 50% in bezit zijn van ERGO Versicherung-AG, Duitsland (100% aandeelhouder hiervan is Munich Re). De resterende 50% is in het bezit van ASR Deelnemingen N.V. (18%), Delta Lloyd Schadeverzekering N.V. (16%), Reaal Schadeverzekeringen N.V. (Vivat) (15%) en Stichting Beheer Aandelen DAS Holding (1%). DAS Holding N.V. is een Nederlandse holdingmaatschappij.

De voornaamste activiteiten van de groep van DAS Holding N.V. bestaan uit het verzekeren in de branche rechtsbijstand, het verlenen van juridische en financiële diensten en incassodiensten, waaronder deurwaardersactiviteiten.

DAS Rechtsbijstand, waarvan DAS 100% aandeelhouder is, heeft een Solvency II-vergunning, nadat deze vanaf 1 januari 2016 van rechtswege is omgezet vanuit een DNB-vergunning als verzekeraar.

#### Gemitigeerde structuurregime

De corporate governance structuur van DAS is gebaseerd op het gemitigeerde structuurregime. De belangrijkste kenmerken hiervan zijn:

- De vaststelling van het jaarverslag geschiedt door de algemene vergadering van aandeelhouders.
- De algemene vergadering van aandeelhouders kan de Raad van Commissarissen personen aanbevelen om als commissaris voor te dragen.

- Het bestuur wordt benoemd door de algemene vergadering van aandeelhouders volgend op een bindende voordracht van de Raad van Commissarissen.
- De leden van de Raad van Commissarissen worden benoemd door de algemene vergadering van aandeelhouders, op voordracht van de Raad van Commissarissen. Als basis dient een profiel-schets van de leden van de Raad van Commissarissen, die voor het eerst bij vaststelling en vervolgens bij iedere wijziging wordt besproken in de algemene vergadering van aandeelhouders.
- De algemene vergadering van aandeelhouders, de directie en de centrale ondernemingsraad kunnen personen voor benoeming tot commissaris aanbevelen. De Raad van Commissarissen deelt de betreffende organen van de vennootschap tijdig mee wanneer in zijn midden een plaats moet worden vervuld.
- De centrale ondernemingsraad heeft een versterkt aanbevelingsrecht met betrekking tot de voordracht van een derde deel van de leden van de Raad van Commissarissen.

#### Compliance

DAS hecht veel belang aan een actieve en zorgvuldige invulling van corporate governance en compliance. Als financiële en juridische dienstverlener kent DAS bij uitstek een cultuur waarin het vanzelfsprekend is om elkaar aan te spreken op waarden en normen en de naleving van wettelijke verplichtingen. De onafhankelijk gepositioneerde compliancefunctie bevordert en bewaakt een integere en normbewuste bedrijfscultuur.

#### Eed of belofte in de financiële sector

De eed of belofte was al eerder verplicht voor alle beleidsbepalers en interne toezichthouders. Inmiddels is de eed of belofte ook wettelijk verplicht gesteld voor medewerkers die het risicoprofiel van



de onderneming wezenlijk kunnen beïnvloeden en medewerkers met rechtstreeks klantcontact. De Raad van Commissarissen, directie en genoemde medewerkers hebben de eed of belofte afgelegd.

Door het afleggen van de eed of belofte hebben zij verklaard dat zij:

- hun functie integer en zorgvuldig zullen uitoefenen;
- een zorgvuldige afweging zullen maken tussen de belangen van partijen die bij de onderneming betrokken zijn, in het bijzonder die van de klanten en de maatschappij;
- het belang van de klant centraal zullen stellen;
- wetten, reglementen en gedragscodes zullen naleven;
- het vertrouwen in de financiële sector zullen behouden en bevorderen.

Nieuwe medewerkers voor wie de wettelijke verplichting geldt, leggen direct na hun aanstelling ook de eed of belofte af.

### **Raad van Commissarissen**

De Raad van Commissarissen is verantwoordelijk voor het toezicht op het beleid van de directie van DAS Rechtsbijstand en algemene zaken in de vennootschap en met haar verbonden ondernemingen. De taken en verantwoordelijkheden zijn opgenomen in de statuten en het reglement van de Raad van Commissarissen.

De Raad van Commissarissen wordt ondersteund door een tweetal adviserende commissies, te weten het Audit Committee en de Remuneratie-, Selectie- en Benoemingscommissie.

- Het Audit Committee richt zich onder andere op de werking van de interne risicobeheersings- en controlesystemen, de financiële informatieverschaffing door de vennootschap, de rol van internal audit en compliance alsmede de relatie met de externe accountant.
- De Remuneratie-, Selectie- en Benoemingscommissie (RSBC) richt zich met name op selectie en benoeming van commissarissen en leden van de statutaire directie, alsmede de beoordeling en beloning van de statutaire directie. De Raad van Commissarissen, of de RSBC namens haar, reviewt de beoordelingen van de Solvency II-sleutelfunctionarissen (risico management, actuaariaat, compliance en internal audit) en de voornemens tot benoeming en ontslag van deze functionarissen.

### **Permanente educatie**

Het reglement van de Raad van Commissarissen bepaalt dat de leden na hun eerste benoeming een introductieprogramma volgen, waarin in elk geval aandacht wordt besteed aan de financiële verslaggeving door DAS Rechtsbijstand en de specifieke aspecten die eigen zijn aan DAS Rechtsbijstand en haar ondernemingsactiviteiten. De Raad van Commissarissen stelt haar eigen programma voor permanente educatie vast, zowel collectief als voor individuele leden.

De permanente educatie omvat in ieder geval het verwerven van algemene aan het bedrijf en markt gerelateerde kennis, deskundigheidsbevordering en persoonlijke ontwikkeling van vereiste competenties.

### **Freek Wansink (1954)**

*Voorzitter van de Raad van Commissarissen en lid van de Remuneratie-, Selectie- en Benoemingscommissie.*

Freek Wansink was van 2005 tot en met mei 2015 CEO bij Generali en daarvoor managing director bij Nationale Nederlanden. Daarnaast was hij van 2006 tot en met 2015 vicevoorzitter van het Verbond van Verzekeraars. Verder is Freek Wansink lid van de Raad van Commissarissen van CED en TVM.

### **Peter Kok (1954)**

*Lid van de Raad van Commissarissen en lid van het Audit Committee.*

Peter Kok was van 2001 tot en met 2010 CFO van Delta Lloyd NV en tot en met augustus 2014 CFRO a.i. van APG. Voor 2001 bekleedde Peter Kok managementfuncties bij o.a. Delta Lloyd, Shell Pensioenfonds en FGH Bank. Peter Kok is lid van de Raad van Commissarissen van ANWB B.V. en Optimix Investment Funds, en is voorzitter van de Raad van Commissarissen van Vesteda.

### **Rob van Holten (1955)**

*Lid van de Raad van Commissarissen en voorzitter van de Remuneratie-, Selectie- en Benoemingscommissie.*

Rob van Holten was van 2008 tot en met 2014 directeur en medeoprichter van Qbuzz. Daarvoor was hij onder andere vicevoorzitter van de Raad van Bestuur van het vervoerbedrijf Connexion en directeur bij ISS. Rob van Holten is voorzitter van de Raad van Commissarissen van Reisinformatie Groep.



### Heiko Stüber (1968)

*Lid van de Raad van Commissarissen en voorzitter Audit Committee.*

Heiko Stüber werkt vanaf 2011 als Head Group Accounting and Group Controlling bij ERGO Group AG. Daarvoor bekleedde hij audit- en managementfuncties bij KPMG en AXA. Heiko Stüber is lid van de Raad van Commissarissen van DAS Austria, tevens voorzitter van het Audit Committee.

### Lars von Lackum (1975)

*Lid van de Raad van Commissarissen.*

Lars von Lackum is lid van de Raad van Bestuur bij ERGO International AG. Daarvoor was hij onder meer Head of Group Development bij ERGO Insurance Group AG en CFO van Corpus Sireo Holding. Lars von Lackum is voorzitter van de Raad van Commissarissen van DAS Austria en DAS Italy.

### Directie

De statutaire directie (hierna: directie) is verantwoordelijk voor het bestuur van de vennootschap. Dit houdt in dat de directie verantwoordelijk is en besluitvormingsbevoegdheid heeft voor de dagelijkse activiteiten van DAS Rechtsbijstand, in overeenstemming met de uitgangspunten zoals die in de statuten zijn geformuleerd. De directie heeft een reglement waarin de specifieke taken, activiteiten en taakverdeling tussen de individuele leden is vastgelegd, evenals de besluitvorming binnen de directie. De directie draagt zorg voor een evenwichtige afweging van de belangen van alle bij DAS Rechtsbijstand betrokken partijen, zoals klanten, aandeelhouders, (business) partners en medewerkers. De directie houdt rekening met de continuïteit van DAS Rechtsbijstand, de maatschappelijke omgeving waarin DAS Rechtsbijstand actief is en toepasselijke regelgeving en codes.

### Eric Pouw (1957)

*Algemeen Directeur*

Sinds 1997 is Eric Pouw Algemeen Directeur bij DAS. Eric Pouw heeft Internationaal Bedrijfskunde IBO en Rechten in Utrecht gestudeerd. Van 1991 tot 1997 was Eric Pouw werkzaam bij ANOZ Verzekeringen, waar hij begin 1995 in de centrale directie werd opgenomen. Tussen 1981 en 1991 bekleedde hij verschillende managementfuncties in de gezondheidszorg. Eric Pouw is commissaris bij Monuta.

### Linda Moos (1976)

*Chief Financial & Risk Officer*

Sinds januari 2016 is Linda Moos Chief Financial & Risk Officer bij DAS. Linda Moos is Registeraccountant en heeft gestudeerd aan de Vrije Universiteit Amsterdam. Zij is tevens Accountant-Administratieconsulent. Linda Moos heeft 19 jaar ervaring binnen de bank- en kapitaalsector. Zij werkte van 2011 tot en met 2015 als CFO/COO bij Oyens en Van Eeghen. Daarvoor bekleedde zij managementfuncties bij Van der Moolen en was zij Audit Manager bij PwC.

### Charles Staats (1969)

*Directeur Commercïe*

Sinds 2007 is Charles Staats werkzaam bij DAS en bekleedde hij verschillende directiefuncties. Per 1 juli 2016 is hij benoemd tot Directeur Commercïe voor DAS. Charles Staats heeft Commerciële Economie in Enschede gestudeerd en een opleiding gevolgd aan de London Business School. Hij werkte van 2004 tot 2006 als Commerciële Directeur bij GGN. Daarvoor bekleedde hij management- en directiefuncties bij RDC Datacentrum en MarktSelect BV.

### Hanneke Jukema (1964)

*Directeur Operations*

Per 1 juni 2017 is Hanneke werkzaam bij DAS als Directeur Operations. Na haar studie Rechten aan de Universiteit Utrecht heeft zij voor verschillende verzekeraars en banken gewerkt. De afgelopen 17 jaar heeft Hanneke diverse directiefuncties vervuld binnen Delta Lloyd. Haar laatste positie was Algemeen Directeur bij ABN AMRO Verzekeringen Holding BV.

De directie wordt met betrekking tot alle risico gerelateerde zaken ondersteund door een drietal risk committees die de discussie en de besluitvorming voorbereiden. Dit zijn twee meer specifieke committees, het Product & Distribution Risk Committee (PDRC) en het Investment Risk Committee (IRC) en het overkoepelend Finance & Risk Committee (FRC).

- Het PDRC houdt zich met name bezig met beleid ten aanzien van producten en distributie, rendement van producten, distributiekanaal en distributiepartners. Deze wordt voorgezeten door de Algemeen Directeur.
- Het IRC houdt zich bezig met het strategisch en tactisch beleggingsbeleid en wordt hierbij ondersteund door een tweetal externe deskundigen. De voorzitter hiervan is de CFRO.

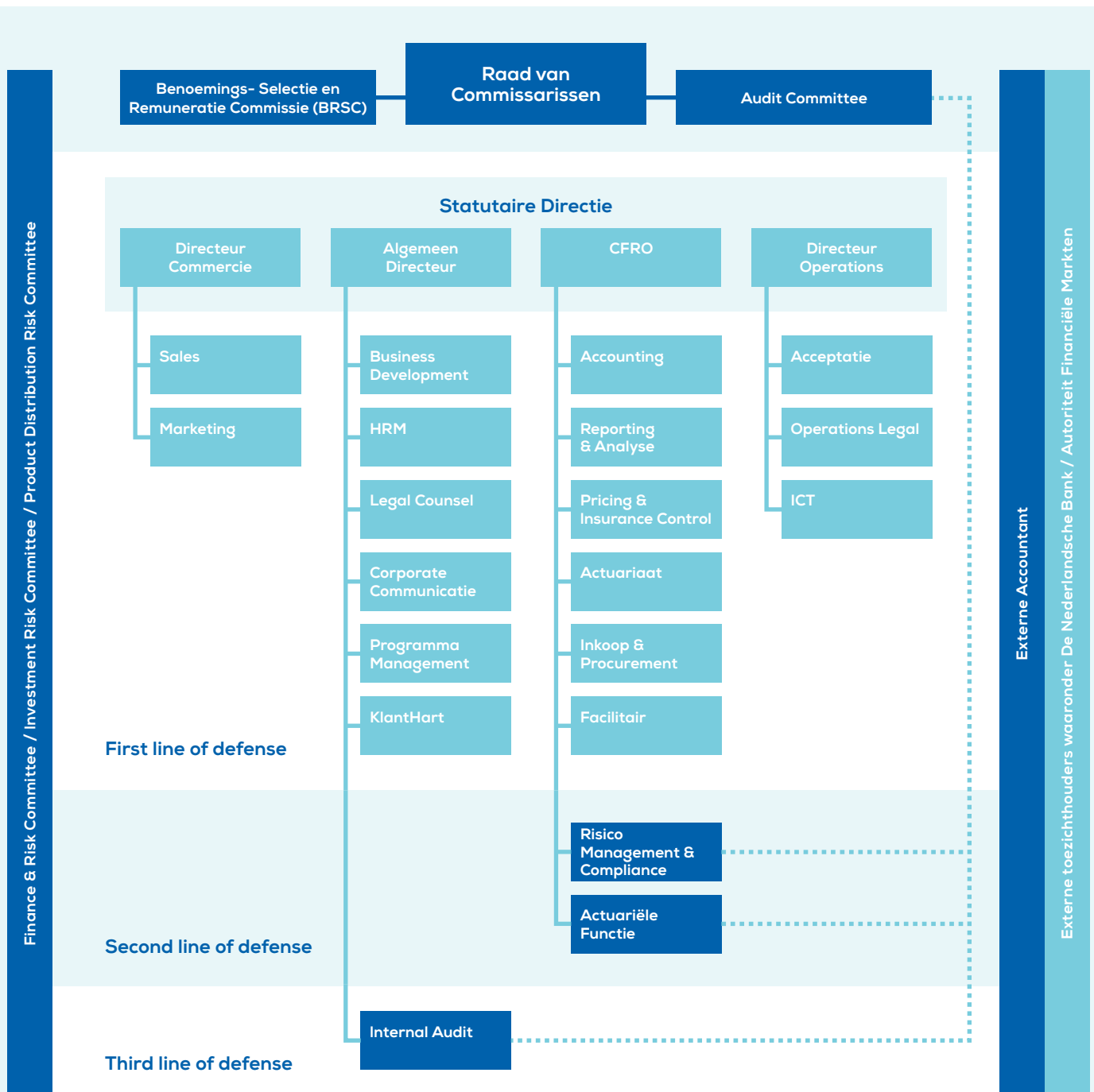




- Het FRC heeft als belangrijkste aandachtsgebieden Enterprise Risk Management, het internal control framework, beleidsdocumenten en richtlijnen op het gebied van financiën, actuariaat en de Solvency II sleutelfuncties. Daarnaast bereidt het FRC onder andere de discussie

in de directie voor met betrekking tot zaken als de Own Risk & Solvency Assessment (ORSA), Asset Liability Management (ALM) studies, kapitaal-beleid en rapportages aan interne en externe toezichthouders. Voorzitter van het FRC is de CFRO.

## Governance structuur



## B.1.2 Beloningsbeleid

DAS Rechtsbijstand voert een zorgvuldig, beheerst en duurzaam beloningsbeleid dat in lijn is met haar strategie en risicoprofiel en waarbij rekening wordt gehouden met de langetermijnbelangen van de onderneming. De volgende algemene principes liggen ten grondslag aan het beloningsbeleid van DAS Rechtsbijstand:

- De beloning moet niet aanzetten tot het nemen van ongewenste risico's;
- De hoogte van de beloning moet marktconform zijn en daarmee aantrekkelijk voor medewerkers om bij DAS Rechtsbijstand te komen en te blijven werken;
- De beloning bevordert de integriteit en soliditeit van de onderneming met een focus op zowel de korte- als de langetermijnbelangen van de onderneming;
- De beloning voldoet aan verplichtingen die voortvloeien uit wet- en regelgeving;
- De relatie tussen prestatie en beloning is voor medewerkers herkenbaar;
- Er is een relatie tussen economisch succes van de onderneming en de hoogte van de beloning.

De beloning en mogelijke jaarlijkse verhogingen worden gekoppeld aan specifieke individuele doelstellingen, die ook betrekking hebben op niet-financiële doelstellingen, zoals klantbelang en het inrichten en het handhaven van een adequate en effectieve bedrijfsvoering en besturing. DAS Rechtsbijstand kent geen retentie-, exit- en welkomstpakketten als vast onderdeel van het beloningsbeleid van de onderneming.

## B.2 Deskundigheids- en betrouwbaarheidsvereisten

Een persoon wordt beschouwd als deskundig als zijn / haar relevante beroepservaring en diploma's, kennis en ervaring binnen de verzekeringssector, andere financiële sectoren of andere bedrijven volstaan om een gezonde en prudente bedrijfsvoering mogelijk te maken.

### Toetsing door De Nederlandsche Bank (DNB)

Het toezicht van DNB richt zich op solide en integere financiële instellingen die hun verplichtingen nakomen. Als onderdeel van haar wettelijke taak, toetst DNB of (beoogd) bestuurders, commissarissen en sleutelfunctionarissen geschikt zijn om hun functie te vervullen en hun betrouwbaarheid buiten twijfel

staat. Daarnaast dienen de leden van het collectief elkaar goed aan te vullen en als geheel voldoende algemene en specifieke kennis te hebben van alle aspecten die relevant zijn voor de onderneming. Het toetsingsproces levert daar een belangrijke bijdrage aan. Bestuurders en commissarissen zijn essentieel voor de strategie en bedrijfscultuur en daarmee voor de soliditeit en toekomstige levensvatbaarheid van een onderneming.

### Raad van Commissarissen en statutaire directie

Elk lid van de Raad van Commissarissen en de directie moet alle risico's waarmee de onderneming geconfronteerd kan worden en de daaruit resulterende kapitaalvereisten kunnen begrijpen. Dit geldt vooral voor een adequate kennis van de businessmodellen en de interne organisatie van DAS Rechtsbijstand.

Het niveau van de vereiste detailkennis kan per lid verschillen, hoewel elk lid voldoende kennis op elk gebied moet hebben om in staat te zijn andere leden binnen de Raad van Commissarissen of de directie te kunnen controleren. Bij de toewijzing van de respectievelijke taken binnen de Raad van Commissarissen of directie aan de individuele leden, wordt rekening gehouden met kennis en competenties. Specifieke kennis van een lid met betrekking tot een bepaalde divisie of entiteit zal geen invloed hebben op de algehele verantwoordelijkheid van de andere leden. Een delegatie van taken aan een lid van de Raad van Commissarissen of een directielid zal geen impact hebben op de algemene of definitieve verantwoordelijkheid van de Raad van Commissarissen of directie.

Zowel de Raad van Commissarissen als de directie beschikt over de kwalificaties, ervaring en kennis over de volgende onderwerpen:

- Verzekeringen en de financiële markten;
- Business strategie en business model;
- Systeem van het bestuur;
- Financiële en actuariële analyse;
- Risicomanagement, actuariaat, compliance en internal audit;
- Regelgeving en eisen.

Zowel de Raad van Commissarissen als de directie zorgen er voor dat zij over voldoende diversiteit beschikken op het gebied van kwalificaties, kennis, vaardigheden en relevante ervaring, om te waarborgen dat op een professionele wijze bestuurd en gecontroleerd wordt. Er wordt een competentie matrix bijgehouden om de diversiteit inzichtelijk te



maken en te bewaken. Als er wijzigingen worden aangebracht in de Raad van Commissarissen en de directie, moet de collectieve kennis van de gezamenlijke leden te allen tijde op een passend niveau gehandhaafd worden.

## B.3 Risicomanagementsystemen inclusief de beoordeling van het eigen risico en de solvabiliteit

DAS Rechtsbijstand realiseert zich dat het nemen van risico's inherent is aan ondernemen. Haar risicomanagementstrategie is er enerzijds op gericht om gebeurtenissen die potentiële bedreigingen vormen voor de strategie en de continuïteit van DAS Rechtsbijstand, zowel operationeel als financieel, te identificeren. Anderzijds streeft DAS Rechtsbijstand ernaar om de risico's die samenhangen met de vastgestelde strategie, doelstellingen en beleidskeuzes op een zodanige manier te managen dat de mogelijke effecten van deze risico's binnen de bandbreedtes blijven die door de directie en de Raad van Commissarissen periodiek worden vastgesteld.

### 'Three lines of defense model'

De interne beheersing bij DAS Rechtsbijstand is ingericht volgens het principe van de *'three lines of defense'*.

1. De *'first line of defense'* betreft het lijnmanagement, dat verantwoordelijk is voor risicomanagement en controle van de processen waarvoor hij verantwoordelijk is.  
In het jaarverslag over het jaar 2016 wordt nader ingegaan op de taken en verantwoordelijkheden van de *'first line of defense'*.
2. De *'second line of defense'* wordt gevormd door functies en afdelingen die het lijnmanagement ondersteunen bij de inrichting van de organisatie en de afdelingen die beleid formuleren over risico-beheersing en beheersingsmaatregelen op een specifiek vlak. Bij DAS Rechtsbijstand zijn dit de afdeling risico management & compliance en de (uitbestede) actuariële functie.
3. De *'third line of defense'* wordt vormgegeven door de afdeling internal audit die onder andere de inrichting en werking van de eerste en tweede lijn controleert.

Risico management, compliance, internal audit en de actuariële functie zijn de sleutelfuncties als bedoeld in de Solvency II wet- en regelgeving.

Zaken als positionering, doelstelling, scope, taken en verantwoordelijkheden, bevoegdheden, escalatie-routes, rapportagelijnen en onafhankelijkheid voor de sleutelfuncties zijn vastgelegd in afzonderlijke charters, die vastgesteld en goedgekeurd zijn door directie en Raad van Commissarissen. De charters worden periodiek gereviewd.

### B 3.1 Risicocultuur

DAS Rechtsbijstand streeft ernaar om risicobewustzijn een onderdeel te laten zijn van de dagelijkse activiteiten en besluitvorming. Hierbij zijn de volgende elementen van belang:

- **'Tone at the Top'**  
Binnen DAS Rechtsbijstand wordt van het senior management verwacht dat zij risicomanagement als een intrinsiek onderdeel van zijn verantwoordelijkheden beschouwt en hetzelfde gedrag stimuleert bij degenen die rechtstreeks aan hen rapporteren.
- **Risicobewustzijn**  
Het bij de leidinggevenden en de medewerkers continu benadrukken en onder de aandacht brengen van risico's en het beheersen ervan is een belangrijk onderdeel van risicomanagement binnen DAS Rechtsbijstand. Door middel van periodieke awareness-sessies wordt risicobewustzijn ontwikkeld en gestimuleerd. De afdeling risico management & compliance speelt hierin een coördinerende rol.
- **Risicotraining**  
De afdeling risico management & compliance verzorgt regelmatig trainingen voor nieuwe medewerkers en sleutelfunctionarissen over recente ontwikkelingen op het terrein van risicomanagement.
- **Onderhoud van beleidsdocumenten**  
Een gezonde risicocultuur houdt ook in dat medewerkers en leidinggevenden zich houden aan de beleidsregels van DAS Rechtsbijstand. Jaarlijks wordt de set beleidsdocumenten geëvalueerd en zonodig aangepast aan ontwikkelingen. Eventuele aanpassingen worden gecommuniceerd met de organisatie.



### B 3.2 Risico-identificatie

Bij het jaarlijks vaststellen van de strategie voor de komende 5 jaar voert de directie en het senior management van DAS Rechtsbijstand een analyse uit van de belangrijkste risico's die de realisatie van de strategie kunnen bedreigen. Daarnaast wordt vastgesteld welke bedrijfsprocessen essentieel zijn voor het realiseren van de strategische doelen. De afdeling risico management & compliance is hierbij nauw betrokken. Deze afdeling heeft samen met het primair verantwoordelijke management, een nadrukkelijke rol bij het bepalen van de risico's in de kernprocessen, het vaststellen van de beheersingsmaatregelen en het borgen van de continuïteit van deze processen. Dit is meer in detail beschreven in paragraaf B.4 (interne controlesysteem) van dit verslag.

Daarnaast wordt bij introductie van belangrijke nieuwe initiatieven gedurende het jaar door het verantwoordelijk management vastgesteld welke risico's dit met zich mee brengt en hoe deze risico's beheerst kunnen worden.

### B 3.3 Risicobereidheid

Een wezenlijk onderdeel van het jaarlijkse proces waarin de strategie van DAS Rechtsbijstand wordt bepaald is het vaststellen van de risicobereidheid. De risicobereidheid omschrijft de hoeveelheid en de soort risico's die DAS Rechtsbijstand wil lopen. Deze risicobereidheid vormt een belangrijk kader bij de besturing van het bedrijf en bij de besluitvorming. DAS Rechtsbijstand heeft de rollen en verantwoordelijkheden in het proces om de risicobereidheid vast te stellen, en de soorten risico's waarmee DAS Rechtsbijstand geconfronteerd wordt, vastgelegd in een specifiek beleidsdocument.

### B 3.4 Beoordeling van het eigen risico en de solvabiliteit

Minimaal jaarlijks beoordeelt DAS Rechtsbijstand op een systematische wijze met behulp van scenario-analyses welke risico's zij loopt en wat de mogelijke impact van deze risico's is op de financiële positie van DAS Rechtsbijstand. Tevens wordt nagegaan welke mogelijkheden DAS Rechtsbijstand heeft om met deze risico's om te gaan indien zij zich zouden voordoen. Dit met als doel dat DAS Rechtsbijstand blijft voldoen aan de wettelijk voorgeschreven kapitaaleisen. De tijdschikhorizon voor deze analyse is gelijk aan de strategische planperiode. Dit proces is in de Solvency II wet- en regelgeving bekend als de ORSA (Own Risk and Solvency Assessment).

DAS Rechtsbijstand deelt het resultaat van deze eigen beoordeling jaarlijks met de toezichthouder, De Nederlandsche Bank.

DAS Rechtsbijstand hanteert voor de bepaling van de kapitaaleisen het door de toezichthouders geformuleerde standaardmodel. Als onderdeel van de ORSA gaat DAS Rechtsbijstand na of dit model het risicoprofiel van DAS Rechtsbijstand voldoende beschrijft. De 2e-lijns actuariële sleutelfunctie beoordeelt vervolgens onafhankelijk de adequaatheid van deze rekenmodellen. Ook geeft zij een oordeel over de door DAS Rechtsbijstand toegepaste scenario's en de uitkomsten ervan. Daarnaast beoordeelt zij of de technische voorzieningen in de ORSA-scenario's zijn berekend volgens de daarvoor geldende wet- en regelgeving.

De 3e-lijns sleutelfunctie internal audit voert tenslotte een onafhankelijke audit op het gehele ORSA-proces uit.

Situaties die het risicoprofiel van DAS Rechtsbijstand gedurende het jaar in belangrijke mate kunnen beïnvloeden (zogenoeten trigger-events), kunnen aanleiding zijn om ook tussentijds een ORSA-proces uit te voeren. Indien de mogelijke impact meer is dan 10% van het wettelijk vereiste solvabiliteitskapitaal, wordt een triggered ORSA uitgevoerd. Het ORSA-rapport wordt besproken in zowel de directie als in de Raad van Commissarissen, alvorens het met DNB wordt gedeeld.

## B.4 Interne controlesysteem

### B.4.1 Strategisch en operationeel risicomanagement

Het systeem van interne controle omvat het beheer van risico's op verschillende niveaus in de organisatie, zowel strategisch als operationeel. Op strategisch niveau worden de belangrijkste risico's geïdentificeerd en periodiek met een strategische risico-analyse beoordeeld. Na de analyse wordt een lijst van risico-prioriteiten vastgesteld en worden risico beheersacties toegewezen. De voortgang van deze acties wordt gemonitord in het Finance and Risk Committee.

Interne controle op operationeel niveau concentreert zich op het identificeren en beheren van risico's die een bedreiging vormen voor de verwezenlijking van de doelstellingen van DAS Rechtsbijstand. Het



gebruik van controls helpt om risico's te verminderen of zelfs volledig te elimineren. Dit vergroot de kansen van DAS Rechtsbijstand om haar doelstellingen te behalen en aan te tonen dat zij in control is.

### B.4.2 Compliance

Het doel van Compliance (onderdeel van de afdeling risico management & compliance) is de bescherming van de continuïteit van de DAS organisatie door de integriteit en de reputatie van DAS en haar medewerkers veilig te stellen en blijvend het vertrouwen en de waardering van verzekerden, aandeelhouders, toezichthouders en overige belanghebbenden te winnen en te behouden.

De missie van de Compliance functie binnen DAS, als onderdeel van de 'second line of defense', is dan ook het bevorderen en bewaken van een integere bedrijfsvoering van DAS en de bescherming van de reputatie van DAS.

#### Taken van de Compliance functie

De algemene taak van de Compliance functie is om het Bestuur bij te staan bij het beheren van (potentiële) compliance-, integriteit- en reputatierisico's en om contacten met toezichthouders te coördineren. In dit kader behoort het tot de taken van de Compliance functie de bewustwording van compliancerisico's te bevorderen en te ondersteunen bij de ontwikkeling van een integere en risicogeoriënteerde bedrijfscultuur. De Compliance functie is aanspreekpunt en meldpunt voor medewerkers in het kader van de toepassing van regelgeving en gedragscodes (klokkenluiders, nevenfuncties, geschenken en uitnodigingen) en aanspreekpunt voor vragen van DNB en overige toezichthouders. Meer concreet kunnen de taken van de Compliance functie worden onderscheiden in de onderstaande categorieën.

#### Adviestaken

De Compliance functie heeft tot taak het Bestuur en het management te adviseren over de naleving van de relevante wet- en regelgeving en (ethische) normen die van toepassing zijn op DAS. Daarnaast draagt de Compliance functie zorg voor het voorbereiden van beleid en adviezen (zowel gevraagd als ongevraagd) op onderwerpen die binnen het Compliance domein vallen en formuleert de Compliance functie adviezen over noodzakelijke acties om te voldoen aan de relevante wet- en regelgeving.

#### Early warning

Het behoort ook tot de taak van de Compliance functie om de mogelijke effecten van veranderingen in de juridische omgeving te signaleren en te duiden zodat DAS daar tijdig en adequaat actie op kan ondernemen.

#### Risicocontrole taken

De Compliance functie heeft tot taak de risico's te identificeren en te beoordelen die verband houden met niet-naleving van wet- en regelgeving. De compliance-functie is vertegenwoordigd in commissies die aangewezen zijn om het geïntegreerde risicomanagementsysteem van DAS te waarborgen. Deze systematiek is nader beschreven in het Governance Charter van DAS

### B.4.3 Risicobeheersingssysteem

DAS Rechtsbijstand heeft haar systeem van administratieve organisatie en interne beheersing beschreven en vastgelegd in een AO/IB-document. Mede in het licht van de inwerkingtreding van de Solvency II-richtlijnen per 1 januari 2016 is binnen DAS Rechtsbijstand besloten tot een review van haar bestaande regels, instructies en processen met betrekking tot interne controle. In dit hoofdstuk wordt wat betreft interne controle met name ingezoomd op de domeinen operationele risicobeheersing en compliance zoals benoemd in artikel 46 van de Solvency II-richtlijn.

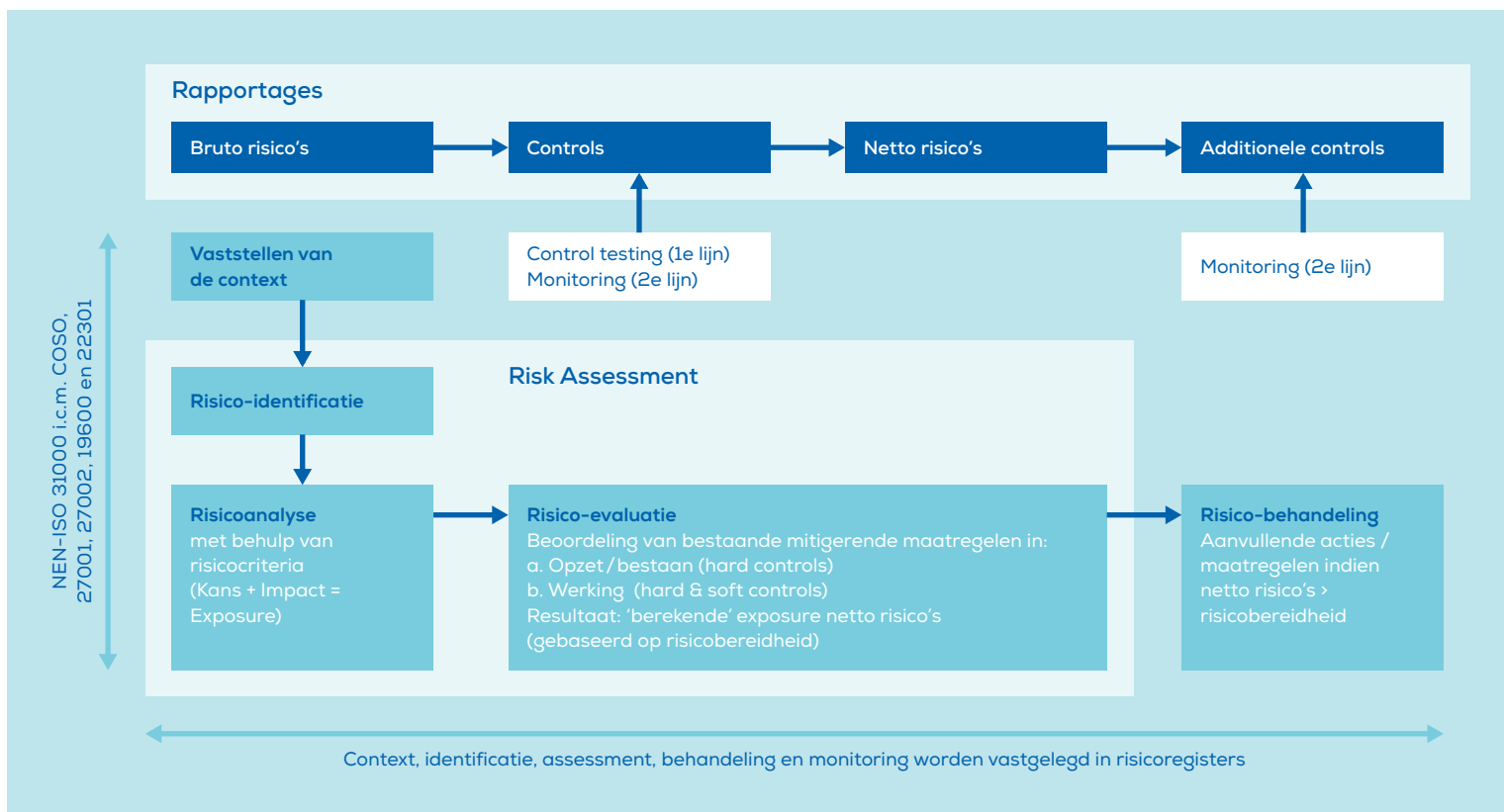
Bij de review van het bestaande systeem van interne controle zijn de volgende vaktechnische en kwaliteitsstandaarden gehanteerd:

- Risico Managementsysteem algemeen (NEN-ISO 31000 in combinatie met COSO);
- Informatie technologie en security systemen (NEN-ISO 27001 en 27002), inclusief CobiT;
- Compliancemanagementsystemen (NEN-ISO 19600), inclusief SIRA;
- Managementsystemen vanuit bedrijfscontinuïteit (NEN-ISO 22301).

Het risicobeheersingssysteem van DAS Rechtsbijstand is als volgt schematisch weer te geven:



## Risicobeheersingssysteem DAS Rechtsbijstand



De resultaten van dit beheersingssysteem, te weten bruto risico's, controls, netto risico's en eventuele additionele controls, worden beoordeeld in relatie tot de door de directie vastgestelde en door de Raad van Commissarissen goedgekeurde risicobereidheid. Deze beoordeling vindt plaats op basis van waarschijnlijkheid van optreden van een gebeurtenis en een inschatting van de impact ervan op DAS Rechtsbijstand. Tevens worden controls vastgelegd om, indien van toepassing, deze risico's te beheersen.

### Risicoregister

Het geheel is vastgelegd in een risicoregister (risk & control matrix). Vanuit dit risicoregister is op basis van vaste criteria een selectie gemaakt naar zogenaamde key risks en key controls. De selectie wordt gemaakt vanuit het perspectief van de omvang van bruto en netto risico's.

### Key controls

Voor alle geïdentificeerde key controls en eventuele additionele controls zijn en worden estandaardiseerde manieren van testen,

vastgesteld en overeengekomen met de 1e lijn.

De 1e lijn test de effectiviteit van de key controls op basis van de test scripts en levert de benodigde bewijslast aan bij de 2e lijn (risico management & compliance). Risico management & compliance monitort de uitvoering en de kwaliteit van deze werkzaamheden door de 1e lijn.

### Beoordeling, opinie en advies

De kwaliteit van de controls (opzet, bestaan én werking) en de voortgang van de implementatie van eventueel nog ontbrekende (key) controls, wordt beoordeeld door risico management & compliance. Bij afwijkingen op de vastgestelde kwaliteitsnormen (vanuit de test scripts) rapporteert risico management & compliance haar bevinding naar de verantwoordelijke uit 1e lijn en geeft een dwingend advies tot verbetering.

### Rapportage

Risico management & compliance rapporteert per kwartaal haar bevindingen over het geheel van de kwaliteit van de key controls en de netto



risico blootstelling aan de directie en de Raad van Commissarissen van DAS Rechtsbijstand. Waar nodig geeft zij in deze rapportages specifieke adviezen om actie te ondernemen als het risicoprofiel (op onderdelen) buiten de vooraf bepaalde grenzen van de risicobereidheid (risicotoleranties) dreigt uit te komen.

#### Incidenten

In geval van incidenten, of in situaties (waarbij voorzien wordt) dat key risks zich buiten de risicotoleranties begeven, onderneemt risico management & compliance direct actie naar de verantwoordelijken in de 1e lijn.

## B.5 Interne auditfunctie

Het doel van de interne auditfunctie bestaat uit het geven van aanvullende zekerheid aan het verantwoordelijke management van DAS Rechtsbijstand over de effectiviteit en de beheersing van de bedrijfsvoering.

Het management en de bestuurders zijn primair verantwoordelijk voor toereikende risicomanagement-, beheersings- en besturingsprocessen. De interne auditfunctie verschaft het management en de bestuurders als objectieve en onafhankelijke waarnemer aanvullende zekerheid en maakt een wezenlijk onderdeel uit van de corporate governance-structuur van de organisatie. De functie draagt hierdoor bij aan de realisatie van de organisatiedoelstellingen. De interne auditfunctie wordt erkend als de *'third line of defense'*. De taak van de interne auditfunctie is het evalueren van de beheersing van de bedrijfsvoering door het uitvoeren van audits, het rapporteren en adviseren hierover aan het verantwoordelijke management en het Audit Committee, en het afleggen van verantwoording aan de bestuurder.

Onder andere de positionering en de verantwoordelijkheden van de internal auditfunctie zijn vastgelegd in een door het Audit Committee goedgekeurde audit charter. De interne auditfunctie van DAS Rechtsbijstand voert diverse soorten audits uit om zich een oordeel te vormen over de mate waarin risicomanagement-, beheersings- en besturingsprocessen toereikend zijn om de doelstellingen van de organisatie te realiseren.

De uitkomsten van deze audits worden gerapporteerd aan het verantwoordelijke management en Audit Committee. Bij geconstateerde leemten worden aanbevelingen ter verbetering gegeven. Audits vanuit de interne auditfunctie zijn onder andere gericht op:

- Governance inrichting;
- Risicomanagement, compliance en actuariaat;
- Operationele processen;
- Informatie beveiliging;
- Financiële processen.

## B.6 Actuariële functie

Op grond van artikel 48 van de Solvency II-richtlijn moet DAS Rechtsbijstand voor haar verzekeringsbedrijf voorzien in een doeltreffende actuariële functie. De taken van de actuariële functie omvatten onder meer:

- De coördinatie van de berekening van de technische voorzieningen;
- De juistheid van gebruikte methoden, onderliggende modellen en gehanteerde aannames bij de berekening van de technische voorzieningen;
- De beoordeling van de toereikendheid en de kwaliteit van de gebruikte gegevens;
- Het toetsen van schattingen aan de ervaring;
- Het adviseren over de gedragslijnen (met name acceptatie en prijsstelling) met betrekking tot het aangaan van verzekeringstechnische verplichtingen;
- Het bijdragen aan de doeltreffendheid van het risicomanagementsysteem van DAS Rechtsbijstand, vooral wat betreft de risicomodellering die ten grondslag ligt aan de berekening van de kapitaalvereisten voor DAS Rechtsbijstand.

DAS Rechtsbijstand heeft haar interne beheersing ingericht volgens het principe van de *'three lines of defense'*. In dat kader heeft DAS Rechtsbijstand er, om redenen van schaalgrootte, voor gekozen de 2e lijns actuariële sleutelfunctie uit te besteden aan een functionaris van Triple A – Risk Finance, een in dit domein gespecialiseerde Nederlandse partij. Het Audit Committee is betrokken bij de benoeming van deze sleutelfunctionaris. De positionering, de structuur en de verantwoordelijkheden van de actuariële sleutelfunctie zijn vastgelegd in een door de Raad van Commissarissen goedgekeurd charter.





Zowel de 1e lijns als de 2e lijns actuariële functie maken deel uit van de Finance & Risk Committee die de directie ondersteunt bij haar besluitvorming. Daarnaast rapporteert de 2e lijns actuariële functie aan zowel de directie als aan het Audit Committee van de Raad van Commissarissen van DAS Rechtsbijstand.

## B.7 Uitbesteding

Op grond van artikel 49 van de Solvency II-richtlijn zorgt DAS Rechtsbijstand er voor dat bij uitbesteding van functies of verzekeringswerkzaamheden DAS Rechtsbijstand volledig verantwoordelijk blijft voor nakoming van al haar verplichtingen uit hoofde van deze richtlijn.

DAS Rechtsbijstand heeft hiertoe voor haar verzekeringsbedrijf beleid opgesteld voor zowel interne, als elders binnen DAS Rechtsbijstand uit te voeren werkzaamheden. Ook is beleid opgesteld voor externe uitbesteding van werkzaamheden. In dit beleid is vermeld in welke gevallen er mag worden uitbesteed en onder welke voorwaarden. Tot uitbesteding wordt pas overgegaan indien de instelling waaraan wordt uitbesteed voldoende waarborgen biedt voor het handhaven van een beheerste en integere bedrijfsvoering en voldoende maatregelen heeft getroffen inzake fraudepreventie.

Periodiek wordt een systematische analyse uitgevoerd van de risico's die samenhangen met de uitbesteding van bedrijfsprocessen. Ook wordt regelmatig getoetst of de werkzaamheden die zijn uitbesteed worden uitgevoerd in overeenstemming met de contractuele afspraken in de schriftelijke overeenkomst met de uitvoerder.

## B.8 Overige informatie

Er is geen andere belangrijke overige informatie met betrekking tot het bestuursstelsel.



# C. Risicoprofiel

DAS Rechtsbijstand is een gespecialiseerde rechtsbijstandsverzekeraar die al ruim 50 jaar particulieren, bedrijven en overheden helpt bij juridische conflicten.

Tijdens jaarlijkse strategiesessies wordt door de directie vastgesteld wat de belangrijkste risico's zijn die het realiseren van de strategische doelstellingen en de continuïteit van de bedrijfsvoering van DAS Rechtsbijstand kunnen bedreigen. Deze strategische risico's betreffen onder meer zaken als:

- reputatieschade als gevolg van het niet (volledig) voldoen aan de maatschappelijke verwachtingen;
- verlies van klanten door toenemende concurrentie in de markt voor rechtsbijstand verzekeringen;
- ontwikkelingen in wet- en regelgeving voor wat betreft de vrije advocaatkeuze.

Daarnaast onderkent DAS Rechtsbijstand de volgende risicocategorieën:

- financiële risico's als verzekeringstechnisch risico, marktrisico, kredietrisico en liquiditeitsrisico;
- operationele risico's;
- compliance risico's.

In termen van kapitaalbeslag is het verzekeringstechnisch risico ultimo 2016 veruit dominant ten opzichte van de andere risicocategorieën, op geruime afstand gevolgd door marktrisico (zie paragraaf A.1 van dit verslag). Door middel van het analyseren van stress-scenario's wordt minimaal jaarlijks nagegaan of DAS Rechtsbijstand gedurende de strategische planperiode kan blijven voldoen aan de wettelijke voorschriften met betrekking tot de kapitaalpositie en interne financiële doelstellingen.

## C.1 Verzekeringstechnisch risico

De verzekeringstechnische risico's waar DAS Rechtsbijstand aan blootstaat, hebben betrekking op de

juridisering van de samenleving en de veranderingen van wet- en regelgeving in Nederland. De mate waarin de juridisering van de samenleving zich ontwikkelt dan wel de invoering van nieuwe wet- en regelgeving kunnen direct gevolgen hebben voor DAS Rechtsbijstand.

Als gespecialiseerde rechtsbijstandsverzekeraar is er bij DAS Rechtsbijstand sprake van een concentratie van verzekeringstechnische risico's op de juridische problematiek van haar verzekerden. Juist als specialist heeft DAS Rechtsbijstand haar organisatie en processen zodanig ingericht dat de risico's continu bewaakt en gevolgd worden zodat er, indien nodig, tijdig en adequaat wordt ingegrepen. Hierbij spelen productbeleid, acceptatiebeleid, na-selectiebeleid en schadelastbeheersingsactiviteiten een belangrijke rol. Het verzekeringstechnisch risico wordt beheerst door een weloverwogen product- en premiebeleid, een gedegen acceptatiebeleid en activiteiten om de schadelast te beheersen. De afdelingen Verzekeringzaken en Actuarieel bewaken de verzekeringstechnische risico's en monitoren de ontwikkeling van de omgevingsfactoren. Een tweetal risk committees ondersteunt de directie onder andere op het gebied van verzekeringstechnisch risico door de discussie en besluitvorming voor te bereiden. Dit betreft enerzijds het Product & Distribution Committee en anderzijds het Finance & Risk Committee. Beide organen zijn toegelicht in paragraaf B.1 (Algemene informatie over het bestuursstelsel) van dit verslag.

Een zeer belangrijke ontwikkeling in wet- en regelgeving betreft de uitbreiding van de zogeheten vrije advocaatkeuze bij rechtsbijstandverzekeringen als gevolg van uitspraken van het Europese Hof van Justitie. Dit heeft er toe geleid dat de uitgaven voor externe rechtshulp voor DAS Rechtsbijstand aanzienlijk zijn gestegen. Op 7 april 2016 heeft het



Europese Hof van Justitie het recht op vrije advocaatkeuze (ook wel aangeduid als vrije keuze van rechtshulpverlener) verder uitgebreid. Met deze verdere verruiming dreigen de kosten van rechtshulp verder te stijgen. Door noodzakelijke premieverhogingen ontstaat het risico dat de toegankelijkheid van het recht in Nederland verder onder druk komt te staan. In Nederland komen de grenzen van de verzekeraarbaarheid van de kosten van juridische hulp nu in zicht. Dit is geen goede ontwikkeling aangezien meer dan de helft van de gezinnen in Nederland een rechtsbijstandverzekering heeft en juridisch specialisten van rechtsbijstandsverzekeraars in ons land bijna net zo vaak particulieren bijstaan als advocaten doen. DAS Rechtsbijstand is een natura-verzekeraar. De premie is vastgesteld op basis van afhandeling door eigen juridisch specialisten van DAS Rechtsbijstand met dekking van advocaatkosten indien bijstand door een advocaat vereist is.

Na de eerste uitspraak van het Europese Hof van Justitie over de vrije advocaatkeuze heeft DAS Rechtsbijstand de polisvoorwaarden aangepast en daarin bepaalde maximumbedragen voor kosten van externe rechtshulpverleners opgenomen.

Analyse van stress-scenario's en het doorrekenen van mogelijke managementacties hierop leert dat DAS Rechtsbijstand in de planperiode, ondanks druk op de kapitaalpositie, ruim kan blijven voldoen aan de wettelijke solvabiliteitsvereisten.

## C.2 Marktrisico

Een groot gedeelte van de activa van DAS Rechtsbijstand worden belegd in aandelenfondsen, obligatiefondsen en obligaties. DAS Rechtsbijstand loopt als gevolg daarvan aandelen- en renterisico, alsmede spread- en valutarisico.

Het door de Raad van Commissarissen goedgekeurde beleggingsbeleid wordt gebaseerd op interne (ALM-) studies waarin de ontwikkeling van de activa en passiva van DAS Rechtsbijstand wordt doorgerekend onder een veelheid aan economische scenario's. Bij de keuze voor het beleggingsbeleid geldt als een van de criteria dat het marktrisico in termen van vereiste solvabiliteit niet meer dan 27% van de basis SCR mag bedragen.

DAS Rechtsbijstand heeft over het algemeen kortlopende verzekeringstechnische verplichtingen. De beleggingen die staan tegenover de technische voorzieningen bestaan uit vastrentende waarden met een looptijd die zoveel mogelijk overeenkomt met de looptijd van de verplichtingen. De minimale creditrating van deze waarden is AA. Het surplus van de beleggingen boven de technische voorzieningen wordt over het algemeen belegd in een vaste selectie van aandelen- en obligatiefondsen zonder directe eisen ten aanzien van de 'creditrating'. Het risico op deze surplus portefeuille wordt echter gelimiteerd door een afzonderlijk maximum te stellen aan het kapitaalbeslag ervan in termen van de basis solvabiliteit.

Afgezien van de vereiste 'creditrating' en het afstemmen van de looptijd ('duration matching') wordt het marktrisico verder gemitigeerd door diversificatie, zowel over beleggingscategorieën heen als binnen de gekozen beleggingscategorieën. Het valutarisico wordt geminimaliseerd door de vastrentende portefeuille in euro's te beleggen.

Het Investment Risk Committee houdt zich periodiek bezig met het strategisch en tactisch beleggingsbeleid en wordt hierin ondersteund door twee externe deskundigen. Het Investment Risk Committee bereidt de discussie in en de besluitvorming door de directie voor.

## C.3 Kredietrisico

Het kredietrisico (tegenpartijrisico) is het risico dat financiële activa in waarde dalen doordat tegenpartijen geheel of gedeeltelijk niet aan hun verplichtingen voldoen, of dat de marktwaarde van activa verandert door gewijzigde kredietwaardigheid van deze tegenpartijen. Het tegenpartijrisico is bij DAS Rechtsbijstand relatief beperkt omdat het grootste deel van de activa minimaal een AA rating heeft.

## C.4 Liquiditeitsrisico

DAS Rechtsbijstand heeft een sterke liquiditeitspositie. Door het voeren van actief cashmanagement streeft DAS Rechtsbijstand er altijd naar om voldoende liquiditeiten beschikbaar te hebben om aan haar verplichtingen te voldoen wanneer deze verschuldigd zijn.



## C.5 Operationeel risico

Net als andere bedrijven wordt DAS Rechtsbijstand blootgesteld aan het risico van verlies ten gevolge van ontoereikende of falende interne processen, medewerkers of systemen, of van externe gebeurtenissen. DAS Rechtsbijstand hanteert overigens een brede definitie van operationele risico's door ook compliance risico's, ICT risico's, fraude, uitbesteding en business continuity als aspecten ervan mee te nemen. Specifieke operationele risico's die een grote impact op korte termijn kunnen hebben zijn informatiebeveiliging en onvoldoende adequaat reageren op onder druk staand vertrouwen.

In paragraaf B.4 van dit verslag is beschreven hoe de interne controle van DAS Rechtsbijstand is ingericht. Naast de aandacht voor risicobeheersing van reguliere bedrijfsprocessen is er tevens aandacht voor de zogenaamde Change Risk Assessments ofwel het identificeren en beheersen van risico's die behoren bij verandertrajecten. Ook de invoering van flexibele werkvormen als Scrum en Agile werken hebben daarbij aandacht.

### Compliance risico's

DAS Rechtsbijstand, als gespecialiseerde aanbieder van rechtsbijstandverzekeringen, heeft te maken met veel, vaak uiterst gevoelige, informatie over personen en zaken. Daarom loopt een bedrijf als DAS Rechtsbijstand specifieke risico's ten aanzien van gegevensverwerking en privacy-issues. Op 4 mei 2016 is een nieuwe Europese privacy-verordening gepubliceerd. Deze Algemene verordening Gegevensbescherming vervangt in Nederland de Wet Bescherming Persoonsgegevens en zal vanaf mei 2018 gehandhaafd worden. Dit is een belangrijk compliance-thema waar DAS Rechtsbijstand ruim aandacht aan besteedt.

Het risicoprofiel op de thema's externe fraude en sanctiewetgeving is laag gegeven de aard van de dienstverlening van DAS Rechtsbijstand.

### Informatiebeveiliging

DAS Rechtsbijstand voert periodieke IT Self Assessments uit waarbij de operationele effectiviteit van haar general IT controls naar de 54 COBIT doelstellingen van DNB worden getoetst. Per einde van het eerste kwartaal van 2017 zijn met uitzondering van drie van de 54 COBIT doelstellingen

naar de gewenste niveau van beheersmaatregelen gerealiseerd. Voor de laatste drie COBIT doelstellingen verwacht DAS Rechtsbijstand eind twee kwartaal van dit jaar te hebben bereikt.

## C.6 Overig materieel risico

De producten van DAS Rechtsbijstand worden aangeboden via ons eigen bedrijf, gevolmachtigde agenten en via samenwerking met andere verzekeraars. Binnen de samenwerking met verzekeraars heeft DAS Rechtsbijstand overeenkomsten met drie verzekeraars die ook aandeelhouder zijn van DAS Rechtsbijstand.

De afdeling KlantHart is begin tweede kwartaal 2016 opgericht. Binnen de afdeling KlantHart brengt DAS Rechtsbijstand alle disciplines en projecten samen die een centrale rol hebben voor de klanten van DAS Rechtsbijstand. Het doel is duurzame en rendabele klantrelaties te realiseren door hogere klanttevredenheid, een lager klantverloop, hoger aanbevelingsgedrag en een hogere klantwaarde. Kwaliteitsmanagement richt zich op het vaststellen van de kwaliteitseisen waaraan de producten en diensten moeten voldoen, de kwaliteitsbeheersing binnen de processen, waaronder sinds kort ook kwaliteitsaudits, het meten van de resultaten en tenslotte het continu verbeteren van de kwaliteit, met als doel het klantbelang centraal te stellen en de klantverwachting te overtreffen.

Klantketen management draagt zorg voor een optimale klantbeleving in de verschillende klantketens ofwel klantreizen van DAS Rechtsbijstand. Een van de belangrijkste taken is het (her)ontwerpen van de verschillende klantreizen binnen DAS Rechtsbijstand. Veelal met efficiëntere klant- en werkprocessen. Ook adviseren zij de organisatie over klantwaarde, -behoud en -contact.

## C.7 Overige informatie

Er is geen andere belangrijke informatie met betrekking tot het risicoprofiel van DAS Rechtsbijstand.



# D. Waardering voor solvabiliteitsdoeleinden

De balans is opgesteld op basis van door EIOPA voorgeschreven richtlijnen. DAS Rechtsbijstand maakt voor het waarden van de technische voorzieningen gebruik van de door EIOPA gepubliceerde risicovrije rentevoet.

De presentatie van de balans vindt plaats op basis van de door EIOPA voorgeschreven 'Quantitative Reporting Templates' (QRT's). Door DAS Rechtsbijstand is niet afgeweken van de voorgeschreven indeling van de QRT's.

De balans per 31 december 2016 wordt hieronder weergegeven op basis van de Solvency II-rapportage en de jaarrekening 2016.

De jaarrekening 2016 is opgesteld overeenkomstig de bepalingen van Titel 9 Boek 2 BW en de Richtlijnen voor de Jaarverslaggeving, uitgegeven door de Raad voor de Jaarverslaggeving.

31 december 2016	Rapportage SII	Jaarrekening	Vershil
<b>Activa</b>	<b>358,6</b>	<b>353,9</b>	<b>4,7</b>
<b>Passiva exclusief eigen vermogen</b>	<b>221,3</b>	<b>233,1</b>	<b>-11,8</b>
Technische voorzieningen	160,1	195,6	-35,5
Overige schulden	61,2	37,5	23,7



## D.1 Activa

De activa van DAS Rechtsbijstand worden in onderstaand overzicht weergegeven:

31 december 2016	Rapportage SII	Jaarrekening	Vershil
<b>Activa</b>	<b>358,6</b>	<b>353,9</b>	<b>4,7</b>
Immateriele vaste activa	0,0	0,5	-0,5
Materiële vaste activa	8,5	8,5	0,0
Beleggingen	279,6	272,2	7,4
Obligaties	167,1	159,8	7,3
Aandelen	112,4	112,4	0,0
Derivaten	0,1	0,0	0,1
Vorderingen uit verzekeringen	28,9	28,9	0,0
Overige vorderingen	11,1	13,3	-2,2
Liquide middelen	27,9	27,9	0,0
Overige vlottende activa	2,6	2,6	0,0

De activa gewaardeerd op basis van Solvency II zijn bijna € 5 miljoen hoger. Belangrijkste reden hiervoor is de marktwaarde waardering van de obligaties. Daarnaast worden immateriële vaste activa, voor zover deze geen economische waarde hebben, niet gewaardeerd.

In paragraaf A.3 (prestaties op het gebied van belegging) van dit verslag zijn de verschillende levels van waardering voor obligaties en aandelenfondsen toegelicht.

### D.1.1 (Im)materiële vaste activa

De immateriële vaste activa worden binnen Solvency II niet gewaardeerd, voor zover deze geen economische waarde hebben. Om deze reden zijn de immateriële vaste activa niet opgenomen in de Solvency II-rapportage.

Materiële vaste activa worden gewaardeerd op marktwaarde. DAS Rechtsbijstand hanteert hiervoor de methode dat de marktwaarde gelijk is aan de kostprijs, verminderd met cumulatieve afschrijvingen en bijzondere waardeverminderingen.

De kostprijs van de genoemde activa bestaat uit de verkrijgings- of vervaardigingsprijs en overige kosten om de activa op hun plaats en in de staat te krijgen die noodzakelijk is voor het beoogde gebruik.

De afschrijvingen worden berekend als een percentage over de aanschafprijs volgens de lineaire methode op basis van de economische

levensduur. Afschrijving start op het moment dat een actief beschikbaar is voor het beoogde gebruik en wordt beëindigd bij buitengebruikstelling of bij desinvestering.

Voor materiële vaste activa wordt op iedere balansdatum beoordeeld of er aanwijzingen zijn dat deze activa onderhevig zijn aan bijzondere waardeverminderingen. Als dergelijke indicaties aanwezig zijn, wordt de realiseerbare waarde van het actief geschat. De realiseerbare waarde is de hoogste van de bedrijfswaarde en de opbrengstwaarde. Als het niet mogelijk is de realiseerbare waarde te bepalen voor een individueel actief, wordt de realiseerbare waarde bepaald van de kasstroom genererende eenheid waartoe het actief behoort.

### D.1.2 Obligaties (match portefeuille)

De obligaties worden gewaardeerd op marktwaarde die maandelijks wordt opgegeven door één van de vermogensbeheerders van DAS Rechtsbijstand, op basis van beurswaardering. De obligaties hebben alle de rating AA of AAA.

Er is een waarderingsverschil tussen Solvency II en de jaarrekening. In de jaarrekening 2016 worden de obligaties gewaardeerd op de geamortiseerde kostprijs. Waar noodzakelijk wordt rekening gehouden met duurzame waardevermindering. Agio en disagio worden gedurende de resterende looptijd in het resultaat verantwoord.



### D.1.3 Collectieve beleggingen (surplus portefeuille)

Deze post betreft beleggingsfondsen van Delta Lloyd. Het zijn 3 obligatiefondsen en 1 aandelenfonds. Het betreffen de volgende fondsen:

- Delta Lloyd Corporate Bond Fund (obligatiefonds);
- Delta Lloyd Sub-Sovereign Bond Fund (obligatiefonds);
- Delta Lloyd Collateralized Bond Fund (obligatiefonds);
- Delta Lloyd Institutional Global Equity Index Fund (aandelenfonds).

Deze post wordt op marktwaarde gewaardeerd. Met betrekking tot Delta Lloyd Corporate Bond Fund en Delta Lloyd Institutional Global Equity Fund zijn gepubliceerde koersen afkomstig van een beurs, broker of prijsinstelling beschikbaar en is er sprake van een actieve markt. Met betrekking tot Delta Lloyd Collateralized Bond Fund en Delta Lloyd Sub-Sovereign Bond Fund zijn wel prijzen afgegeven door brokers, maar is tevens geconstateerd dat sprake is van inactieve markten. In dat geval zijn de beschikbare koersen grotendeels onderbouwd en gevalideerd met behulp van marktinformatie waaronder marktrentes en actuele risico-opslagen behorende bij de verschillende creditratings- en sectorindelingen.

Er is geen waarderingsverschil tussen Solvency II en de jaarrekening van DAS Rechtsbijstand.

## D.2 Technische voorzieningen

### D.2.1 Algemeen

De technische voorzieningen worden aangehouden voor de dekking van toekomstige, interne- en externe kosten. De technische voorzieningen zijn onderverdeeld in twee hoofdgroepen:

- De voorziening voor niet-verdiende premies bestaat uit:
  - Toekomstige kosten die voortkomen uit premies die per ultimo 2016 zijn ontvangen en die betrekking hebben op een in de toekomst te verzekeren periode;
  - Toekomstige winsten uit nog te ontvangen premie, binnen de contractgrenzen.
- De voorziening voor te betalen schaden bestaat uit de volgende onderdelen:
  - De reguliere toekomstige externe kosten voor de behandeling van dossiers. De externe kosten

worden geregistreerd op dossierniveau. Externe kosten zijn kosten die worden gemaakt voor afgenomen juridische diensten bij derden (externe advocaten en adviseurs) niet vallend onder de categorie vrije advocaatkeuze (VKR).

- De VKR schadevoorziening die wordt aangehouden voor dekking van toekomstige externe kosten ter behandeling van dossiers die het gevolg zijn van de regelgeving van de vrije advocaatkeuze (van kracht vanaf november 2013).
- De interne schadevoorziening die wordt aangehouden voor dekking van toekomstige interne kosten ter behandeling van dossier. Onder interne kosten wordt verstaan de loonkosten, huisvestingskosten en kosten van ondersteunend personeel, die worden gemaakt voor de afwikkeling van dossiers.

### D.2.2 Toegepaste actuariële methoden en aannames

De technische voorzieningen zijn de som van de 'best estimate' en de risicomarge.

#### 'Best estimate'

De 'best estimate' technische voorziening wordt bepaald door discontering van de toekomstige verplichtingen tegen de risicovrije rentecurve zoals deze maandelijks door EIOPA wordt gepubliceerd en bepaald in artikel 43 en verder van de Gedelegeerde Verordening Solvency II (2015/35). De toekomstige verplichtingen worden bepaald op basis van 'best estimate' uitgangspunten. Vanwege de relatief korte duur van de toekomstige verplichtingen zijn onzekerheden omtrent de 'Ultimate Forward Rate' (UFR) niet relevant. Tevens is het, vanwege de beperkte duur en karakteristieken van de verplichtingen, niet zinvol of mogelijk gebruik te maken van de overgangsmatregelen, zoals de 'volatility adjustment', dan wel andere overgangsmatregelen.

#### Risicomarge

De risicomarge is bepaald door gebruik te maken van de 'Cost of Capital methode', op basis van 6%, zoals voorgeschreven in de Gedelegeerde Verordening Solvency II (2015/35). Voor de bepaling van de risicomarge is uitgegaan van de simplificatie conform methode 2, zoals beschreven in de richtlijn 'valuation of technical provisions' (EIOPA-BoS-14/166), waarbij gebruik wordt gemaakt van het uitlooppatroon van de technische schadevoorzieningen. Op basis van artikel 37 subsectie 3 van de Gedelegeerde Verordening, alloceert DAS Rechtsbijstand de





risicomarge aan de gehele verzekeringsportefeuille conform Artikel 80 van de Directive 2009/138/EC. Voor de discontering van het toekomstig kapitaalsbeslag wordt gebruik gemaakt van de risicovrije rentecurve zoals deze maandelijks door EIOPA wordt gepubliceerd en bepaald in artikel 43 en verder van de Gedelegeerde Verordening Solvency II (2015/35).

### D.2.3 Onzekerheid in de technische voorzieningen

Voor het bepalen van de technische voorzieningen zijn twee bronnen van onzekerheid te benoemen. Deze bronnen zijn het procesrisico en het modelrisico. Het procesrisico wordt beheerst door interne controle maatregelen op het gebied van data kwaliteit, wat de juistheid, volledigheid, toepasbaarheid en tijdigheid van de gebruikte data borgt. De gebruikte brondata en de daaruit afgeleide data worden gecontroleerd op basis van steekproeven en worden gecorrigeerd daar waar dit nodig is. Daarnaast wordt de data gecontroleerd door de externe accountant en is het onderdeel van de review van de 2e lijns actuariële functie. Het modelrisico wordt beheerst doordat de met de modellen berekende voorzieningen intern worden gecontroleerd door het 1e lijns actuaariaat van DAS Rechtsbijstand. Daarnaast reviewt de 2e lijns actuariële functie de berekende voorziening, inclusief de gebruikte modellen hiervoor en worden eventuele bevindingen gecorrigeerd.

### D.2.4 Verschillen tussen technische voorzieningen jaarrekening en de SII-rapportage

In onderstaand overzicht worden de technische voorzieningen weergegeven:

31 december 2016	Rapportage SII	Jaarrekening	Vershil
<b>Technische voorzieningen</b>	<b>160,1</b>	<b>195,6</b>	<b>-35,5</b>
Best estimate	143,6	195,6	-52,0
Voorziening voor niet-verdiende premie	19,3	28,9	-9,6
Voorziening voor te betalen schade	124,3	166,7	-42,4
Risicomarge	16,5	0,0	16,5

In dit overzicht worden de technische voorzieningen op basis van de Solvency II waardering vergeleken met de passiva op basis van de waardering in de jaarrekening 2016 van DAS Rechtsbijstand. De technische voorzieningen op basis van Solvency II zijn bijna € 36 miljoen lager.



De verschillen tussen de technische voorzieningen uit de jaarrekening 2016 en de Solvency II-rapportage zijn onder meer:

- Het elimineren van prudentie in de vaststelling
- De toepassing van contractgrenzen
- Het toepassen van discontering
- De berekening van de risicomarge

## D.3 Overige schulden

De overige schulden zijn als volgt opgebouwd:

31 december 2016	Rapportage SII	Jaarrekening	Vershil
<b>Overige schulden</b>	<b>61,2</b>	<b>37,5</b>	<b>23,7</b>
Overige voorzieningen	5,7	1,5	4,2
Pensioenvoorziening	28,2	1,4	26,8
Latente belastingverplichtingen	9,0	3,3	5,7
Derivaten	0,2	0,1	0,1
Schulden uit verzekeringen	2,9	2,9	0,0
Overig	15,2	28,3	-13,1

In bovenstaand overzicht worden de overige passiva op basis van de Solvency II waardering vergeleken met de overige passiva op basis van de waardering in de jaarrekening van DAS Rechtsbijstand. De overige passiva gewaardeerd op basis van Solvency II zijn bijna € 24 miljoen hoger dan in de jaarrekening 2016. Dit wordt voornamelijk veroorzaakt door de pensioenvoorziening en hogere latente belastingverplichtingen. De overige voorzieningen bestaan onder meer uit de jubileavoorziening en een verschuiving van de post nog te betalen provisie uit de overige schulden. De jubileavoorziening onder de rapportage Solvency II kent een lagere discontovoet ten opzichte van de jaarrekening 2016, waardoor deze post in de Solvency II rapportage € 0,2 miljoen hoger uitkomt.

Bij het berekenen van de jubileavoorziening is rekening gehouden met toekomstige salarisstijgingen, vertrekken en sterftekansen op basis van de Prognosetafel AG2016 van het Koninklijk Actuarieel Genootschap (AG).

De overige schulden worden op dezelfde wijze gewaardeerd als in de jaarrekening. Wel heeft er een verschuiving plaatsgevonden van de nog te betalen pensioenpremies naar de pensioenvoorziening en nog te betalen provisie naar de overige voorzieningen.

De overige schulden worden op dezelfde wijze gewaardeerd. Wel heeft er een verschuiving plaatsgevonden van de nog te betalen pensioenpremies naar de pensioenvoorziening en nog te betalen provisie naar de overige voorzieningen.

### D.3.1 Pensioen

De pensioenvoorziening op basis van Solvency II waarderingsgrondslagen is opgebouwd uit de volgende onderdelen:

- De post excassokosten. Deze post heeft dezelfde waardering als in de jaarrekening.
- Toekomstige kosten en indexeringskosten. In de Solvency II-rapportage worden op basis van artikel 75 van de richtlijn 2009/138/EG alle verplichten uit het pensioencontract gewaardeerd. Dit betreft met name toekomstige kosten die samenhangen met de administratie en het openhouden van het beleggingsdepot. Deze post wordt in de jaarrekening niet gewaardeerd.
- Pensioenregeling directie is gewaardeerd op basis van IAS 19. Deze post wordt in de jaarrekening niet gewaardeerd.
- Nog te betalen pensioenpremie. Deze post heeft dezelfde waardering als in de jaarrekening.



Met betrekking tot de toekomstige kosten en indexeringen zijn eind 2016 afspraken gemaakt om de huidige pensioenuitvoeringsovereenkomst voor de medewerkers gewijzigd voort te zetten. Vanaf 1 januari 2017 is de uitvoeringsovereenkomst ondergebracht bij Het Nederlandse Pensioenfonds. Door de wijziging van de pensioenregeling heeft DAS Rechtsbijstand ervoor gekozen om de waardering voor de Solvency rapportage van het aflopende pensioencontract te baseren op artikel 75 van de richtlijn 2009/138/EG, waarin onder meer is aangegeven dat passiva moeten worden gewaardeerd tegen het bedrag waarvoor ze kunnen worden overgedragen of afgewikkeld (bedrijfseconomische waarde).

In onderstaand overzicht worden de verschillen tussen de rapportage Solvency II en de jaarrekening 2016 weergegeven:

31 december 2016	Rapportage SII	Jaarrekening	Verskil
<b>Pensioenvoorziening</b>	<b>28,2</b>	<b>1,4</b>	<b>26,8</b>
Excassokosten	1,4	1,4	0,0
Toekomstige kosten en indexeringen	15,0	0,0	15,0
Pensioenregeling directie	2,2	0,0	2,2
Nog te betalen pensioenpremie	9,6	0,0	9,6

### D.3.2 Belastinglatenties

De eerder genoemde verschillen in waardering tussen de Solvency II-rapportage en de jaarrekening 2016 van DAS Rechtsbijstand wijken ook de latente belastingverplichtingen af. Het verschil is € 5,7 miljoen en dit verschil wordt met name veroorzaakt door de volgende posten:

- Marktwaaarde waardering obligaties in Solvency II-rapportage  
€ 1,3 miljoen
- Waardering technische voorzieningen op basis van beste schatting en risicomarge  
€ 8,8 miljoen
- Waardering pensioenvoorziening op basis van economische waarde en deels IAS19  
– € 4,3 miljoen
- Waardering immateriële vaste activa  
– € 0,1 miljoen

### D.4 Alternatieve waarderingmethoden

Er worden geen alternatieve methoden voor de waardering gebruikt.

### D.5 Overige informatie

Er is geen andere belangrijke informatie met betrekking tot de waardering voor Solvency II doeleinden.



# E. Kapitaalbeheer

## E.1 Eigen vermogen

### E.1.1 Kapitaalmanagement

DAS Rechtsbijstand hanteert Solvency II als uitgangspunt voor het kapitaalbeleid.

Op basis van het huidige kapitaalbeleid van DAS Rechtsbijstand ligt de normsolvabiliteit binnen de interne bandbreedte 150-160%. Deze bandbreedte is bepaald op basis van een maximaal verliescompensatievermogen uitgestelde belastingen van 25% (LACDT: 'Loss Absorbing Capacity of Deferred Taxes'). Het kapitaalmanagement van DAS Rechtsbijstand houdt onder andere rekening met de eisen die door Solvency II worden gesteld. Indien de solvabiliteit op enig moment onder 140% dreigt te komen worden er maatregelen getroffen om de solvabiliteit te herstellen. Er wordt gewerkt met verschillende interventieniveaus. In de ORSA (Own Risk and Solvency Assessment) wordt tenminste jaarlijks de interne normsolvabiliteit getoetst aan de hand van verschillende scenario's.

Op 13 februari 2017 heeft DNB de interpretatie van de regels omtrent LACDT aangescherpt. Dit heeft ertoe geleid dat DAS Rechtsbijstand niet

langer het maximale verliescompensatie uitgestelde belasting van 25% hanteert, maar zich beperkt tot de stand van de passieve latente belasting in de marktwaardebalans en de te betalen belasting naar de stand per 31 december 2016. Deze aanpassing heeft een drukkend effect gehad op de solvabiliteitsratio. De solvabiliteitsratio bedraagt per 31 december 2016 151% en valt daarmee binnen de interne bandbreedte voor de normsolvabiliteit. Indien DAS Rechtsbijstand nog steeds de maximale verliescompensatie uitgestelde belastingen zou hanteren zou de solvabiliteitsratio ruim boven de interne solvabiliteitsbandbreedte zijn uitgekomen. In de periodieke review van het kapitaalbeleid zal in 2017 onder meer rekening worden gehouden met deze aanpassing. Dit kan leiden tot een bijstelling van de interne normsolvabiliteit.

De 'Solvency Capital Requirement' (SCR) wordt op kwartaalbasis gerapporteerd aan de directie, het Audit Committee en de Raad van Commissarissen.

### E.1.2 Structuur, hoogte en kwaliteit van het eigen vermogen onder SII-grondslagen

In de onderstaande tabel wordt het eigen vermogen per 31 december 2016 weergegeven:

31 december 2016	Rapportage SII	Jaarrekening	Vershil
Activa	358,6	353,9	4,7
Passiva	221,3	233,1	-11,8
<b>Vershil activa minus passiva</b>	<b>137,3</b>	<b>120,8</b>	<b>16,5</b>
Bankgarantie	-0,2	0,0	-0,2
Vorderingen op groepsmaatschappijen	-7,2	0,0	-7,2
<b>Eigen vermogen</b>	<b>129,9</b>	<b>120,8</b>	<b>9,1</b>



In het beleid van DAS Rechtsbijstand worden het toegezegde dividend, de rekening courant met groepsmaatschappijen en bankgaranties als niet beschikbaar voor Eigen vermogen aangemerkt. Op 31 december 2016 bedragen de rekening courant met groepsmaatschappijen € 7,2 miljoen en de bankgaranties € 0,2 miljoen. Door het totaal van deze posten (€ 7,4 miljoen) in mindering te brengen op het verschil activa minus passiva Solvency II-rapportage (€ 137,3 miljoen) komt de aanwezige solvabiliteit (*Own funds*) uit op € 129,9 miljoen.

Het eigen vermogen kan bestaan uit de volgende categorieën:

- Tier 1-kapitaal: gestort aandelenkapitaal, agioreserve en de reconciliatiereserve;
- Tier 2-kapitaal: aanvullend vermogen en basis Tier 2-vermogen;
- Tier 3-kapitaal: latente belastingvorderingen.

Het eigen vermogen van DAS Rechtsbijstand bestaat geheel uit Tier 1 kapitaal.

## E.2 Solvabiliteitskapitaalvereiste en minimumkapitaalvereiste

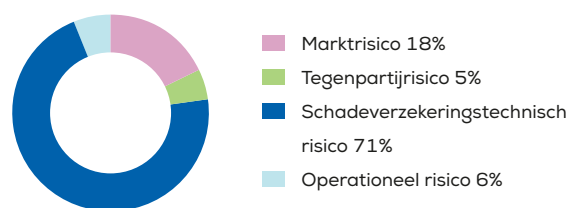
Om het solvabiliteitskapitaalvereiste te berekenen maakt DAS Rechtsbijstand gebruik van het standaardmodel, waarbij geen gebruik wordt gemaakt van vereenvoudigde berekeningen. Tevens wordt er geen gebruik gemaakt van 'undertaking specific parameters' (USP's). Het solvabiliteitskapitaalvereiste en het minimumkapitaalvereiste worden weergegeven in onderstaande tabel:

### Solvabiliteitspositie Solvency II

	31 dec 2016
Eigen vermogen (EV)	129,9
Solvabiliteitskapitaalvereiste (SCR)	86,2
Minimumkapitaalvereiste (MCR)	29,7
<b>Solvabiliteitsratio (EV/SCR)</b>	<b>151%</b>

Het definitieve bedrag van het vereiste kapitaal is nog onderworpen aan het oordeel van De Nederlandsche Bank. Onder Solvency II is het toegestaan om een verliescompensatievermogen uitgestelde belastingen (LACDT) mee te nemen in de berekening van de SCR. DAS Rechtsbijstand heeft de LACDT beperkt tot de passieve latente belasting in de marktwaardebalans en de te betalen belasting over 2016.

De berekening van de Minimumkapitaalvereiste (MCR: 'Minimum Capital Requirement') is gebaseerd op de geboekte premie.



De berekening van de Minimumkapitaalvereiste (MCR: 'Minimum Capital Requirement') is gebaseerd op de geboekte premie.

## E.3 Gebruik van de ondermodule aandelenrisico op basis van looptijd bij de berekening van het solvabiliteitskapitaalvereiste

DAS Rechtsbijstand maakt voor de berekening van haar solvabiliteitskapitaalvereiste geen gebruik van de ondermodule aandelenrisico. Dit betekent dat de aandelen niet worden aangehouden ter dekking van de technische voorzieningen.

## E.4 Verschillen tussen de standaardformule en ieder gebruikt intern model

DAS Rechtsbijstand maakt geen gebruik van een intern model, maar van de standaardformule.



## E.5 Niet-naleving van het solvabiliteitskapitaalvereiste en niet-naleving van het minimumkapitaalvereiste

DAS Rechtsbijstand is gedurende 2016 niet onder het gestelde solvabiliteitskapitaalvereiste en het minimumkapitaalvereiste gekomen.

## E.6 Overige informatie

Het dividendbeleid van DAS Rechtsbijstand is dat jaarlijks het deel van de vorderingen op de groepsmaatschappijen als dividend aan DAS Holding N.V. wordt overgemaakt dat niet aangemerkt kan worden als een aflosbare rekening courant. In 2016 heeft dit geresulteerd in een dividenuitkering aan DAS Holding N.V. van € 7,2 miljoen. Om een extra dividenuitkering te doen, moet de solvabiliteit hoger zijn dan 165%, aangezien de huidige solvabiliteit hieronder ligt zal er geen extra dividenuitkering voorgesteld worden. Bij een eventuele aanpassing van het kapitaalbeleid zal wellicht ook aanpassing van het dividendbeleid plaatsvinden.

Amsterdam, 22 mei 2017

Directie DAS Rechtsbijstand





met DAS kom je verder